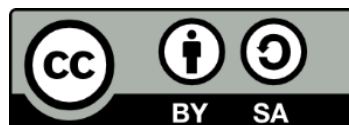


ΜΑΚΡΟΟΙΚΟΝΟΜΙΚΗ

Ενότητα 11: Η σχέση πληθωρισμού και ανεργίας

Γεώργιος Μιχαλόπουλος
Τμήμα Λογιστικής-Χρηματοοικονομικής



Ευρωπαϊκή Ένωση
Ευρωπαϊκό Κοινωνικό Ταμείο



ΥΠΟΥΡΓΕΙΟ ΠΑΙΔΕΙΑΣ ΚΑΙ ΘΡΗΣΚΕΥΜΑΤΩΝ
ΕΙΔΙΚΗ ΥΠΗΡΕΣΙΑ ΔΙΑΧΕΙΡΙΣΗΣ

Με τη συγχρηματοδότηση της Ελλάδας και της Ευρωπαϊκής Ένωσης



Άδειες Χρήσης

- Το παρόν εκπαιδευτικό υλικό υπόκειται σε άδειες χρήσης Creative Commons.
- Για εκπαιδευτικό υλικό, όπως εικόνες, που υπόκειται σε άλλου τύπου άδειας χρήσης, η άδεια χρήσης αναφέρεται ρητώς.



Χρηματοδότηση

- Το παρόν εκπαιδευτικό υλικό έχει αναπτυχθεί στα πλαίσια του εκπαιδευτικού έργου του διδάσκοντα.
- Το έργο «Ανοικτά Ακαδημαϊκά Μαθήματα στο Πανεπιστήμιο Μακεδονίας» έχει χρηματοδοτήσει μόνο τη αναδιαμόρφωση του εκπαιδευτικού υλικού.
- Το έργο υλοποιείται στο πλαίσιο του Επιχειρησιακού Προγράμματος «Εκπαίδευση και Δια Βίου Μάθηση» και συγχρηματοδοτείται από την Ευρωπαϊκή Ένωση (Ευρωπαϊκό Κοινωνικό Ταμείο) και από εθνικούς πόρους.



Ευρωπαϊκή Ένωση
Ευρωπαϊκό Κοινωνικό Ταμείο



ΕΠΙΧΕΙΡΗΣΙΑΚΟ ΠΡΟΓΡΑΜΜΑ
ΕΚΠΑΙΔΕΥΣΗ ΚΑΙ ΔΙΑ ΒΙΟΥ ΜΑΘΗΣΗ
επένδυση στην κοινωνία της γνώσης
ΥΠΟΥΡΓΕΙΟ ΠΑΙΔΕΙΑΣ ΚΑΙ ΘΡΗΣΚΕΥΜΑΤΩΝ
ΕΙΔΙΚΗ ΥΠΗΡΕΣΙΑ ΔΙΑΧΕΙΡΙΣΗΣ

Με τη συγχρηματοδότηση της Ελλάδας και της Ευρωπαϊκής Ένωσης

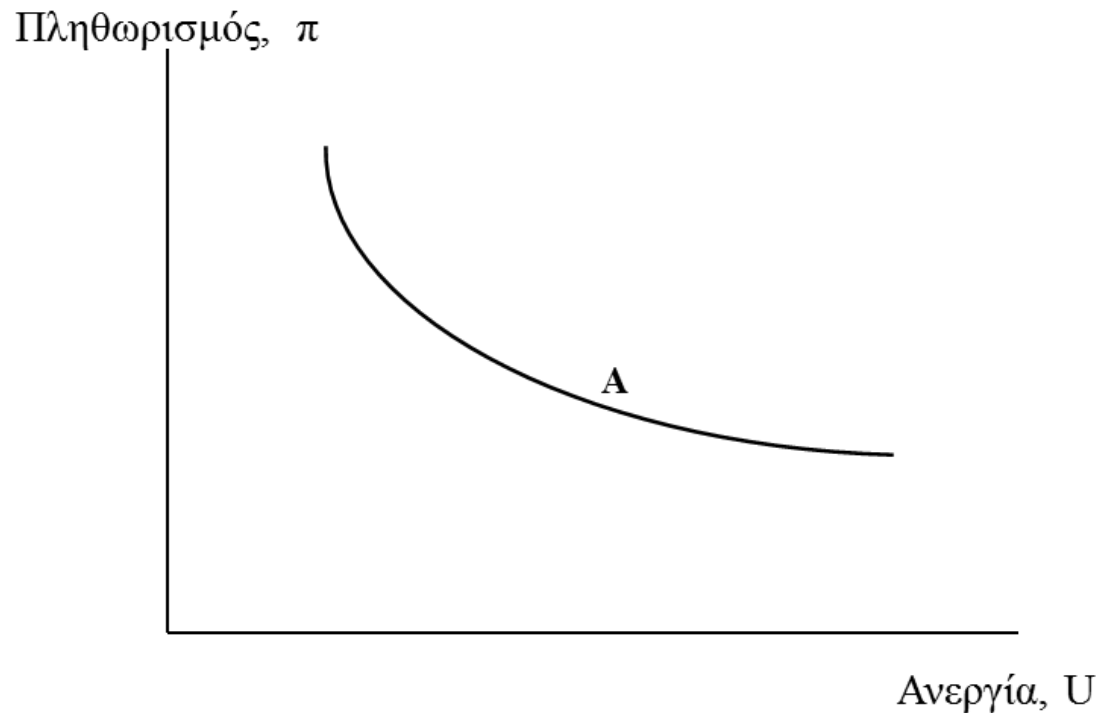


ΕΣΠΑ
2007-2013
πρόγραμμα για την ανάπτυξη
ΕΥΡΩΠΑΪΚΟ ΚΟΙΝΩΝΙΚΟ ΤΑΜΕΙΟ

Σκοπός

Η εξέταση της σχέσης ανεργίας-πληθωρισμού (καμπύλη Phillips) με βάση τη θεωρία και την πράξη.

Η καμπύλη Phillips



• Την δεκαετία του 1950 ο Phillips παρατηρώντας την πορεία των μισθών του πληθωρισμού και της ανεργίας στην Μ. Βρετανία πρότεινε ότι υπάρχει μια αρνητική σχέση μεταξύ πληθωρισμού και ανεργίας. Η σχέση αυτή ονομάστηκε καμπύλη Phillips.

Πληθωρισμός και Ανεργία: η καμπύλη Phillips

Αρνητική σχέση πληθωρισμού & ανεργίας - Αρχική προσέγγιση (καμπύλη Phillips, αρχική χωρίς την επίδραση των προσδοκιών για τον πληθωρισμό)

Υπόθεση 1. Η αγοράς εργασίας λειτουργεί έτσι ώστε ο μισθός μεταβάλλεται **μόνον όταν** $Y \neq Y^*$, άσχετα με τον πληθωρισμό.

$$\Delta w = \lambda (Y - Y^*) \text{ με } \lambda > 0$$

Δw = η μεταβολή μισθών, Y = ΑΕΠ, Y^* = φυσικό ποσοστό του ΑΕΠ.

Υπόθεση 2. Οι τιμές αγαθών & υπηρεσιών τιμολογούνται με απλή προσαύξηση κέρδους $\chi\%$ στο κόστος. Άρα ο πληθωρισμός π είναι

$$\pi = \Delta w \text{ και επομένως } \pi = \lambda (Y - Y^*)$$

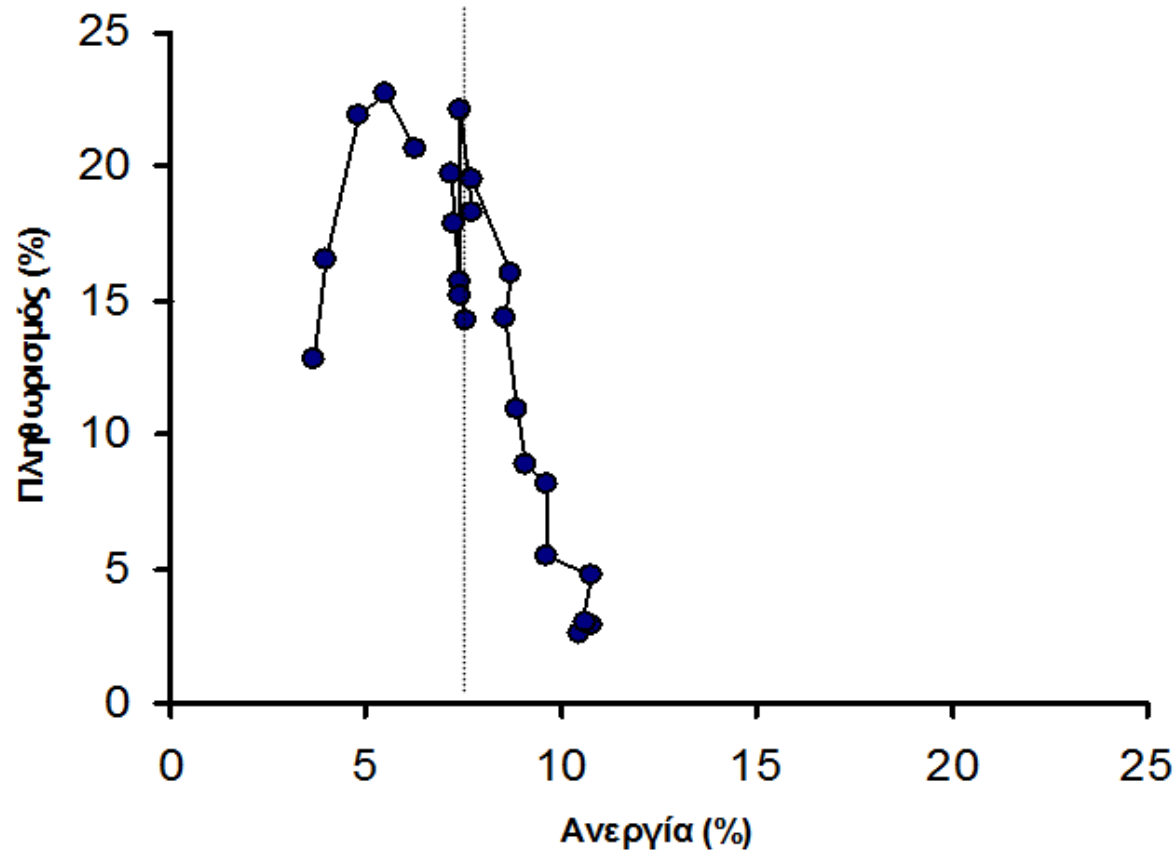
Ακόμη $\lambda(Y - Y^*) = -\varphi(U - U^*)$ και άρα η απλή καμπύλη Phillips

$$\pi = -\varphi(U - U^*) \text{ με } \varphi > 0$$

π = πληθωρισμός (%), U = ποσοστό τρέχουσας ανεργίας U^* = φυσικό ποσοστό ανεργίας

Καμπύλη Philips στην Ελλάδα (1978-2001)

Καμπύλη Phillips στην Ελλάδα (1978-2001)



Πληθωρισμός και Ανεργία

1. Καμπύλη Phillips με πληθωριστικές προσδοκίες

$$\Delta w = E\pi + \lambda (Y - Y^*)$$

Υπόθεση: Οι μισθοί μεταβάλλονται για 2 λόγους α) λόγω προσδοκιών για τον μελλοντικό πληθωρισμό $E\pi$ και β) λόγω συνθηκών στην αγορά εργασίας

$$\text{Άρα } \Delta w = \pi = E\pi - \varphi(U - U^*) \quad \text{ή} \quad U = U^* - (\pi - E\pi)/\varphi$$

Η συνάρτηση αυτή προτείνει

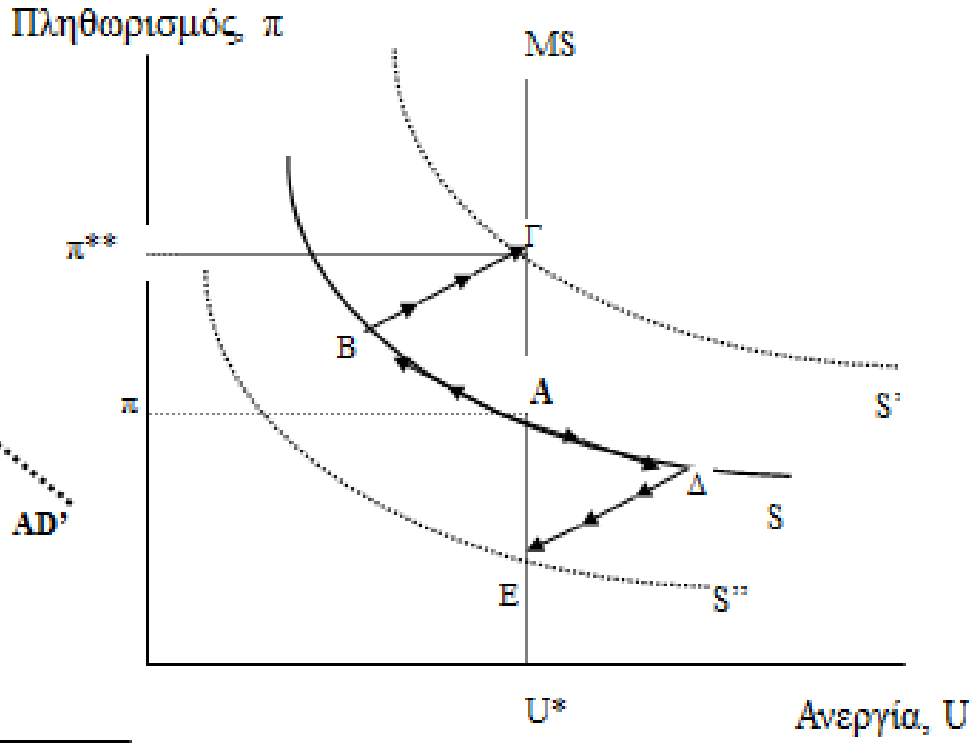
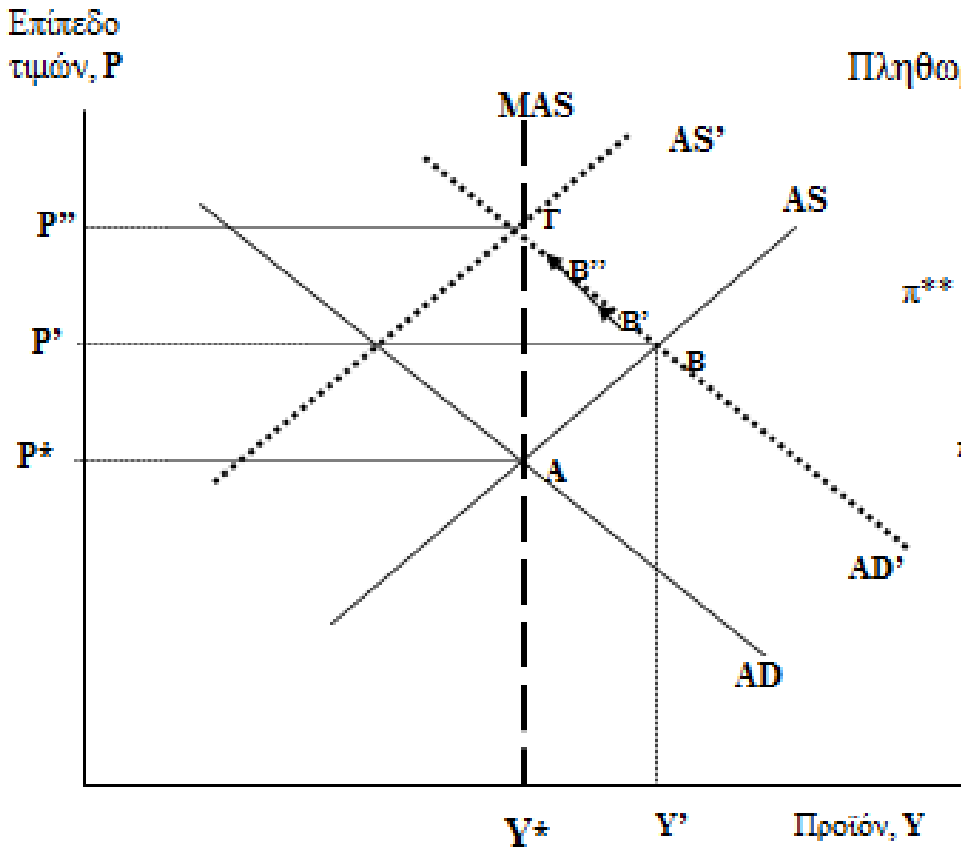
A) η καμπύλη Phillips μετατοπίζεται σε κάθε μεταβολή του $E\pi$

B) Βραχυπρόθεσμα μόνον $E\pi \neq \pi$ ενώ μακροπρόθεσμα $E\pi$ τείνει να εξισωθεί με π . Άρα

Βραχυπρόθεσμα $U = U^* - (\pi - E\pi)/\varphi$

Μακροπρόθεσμα $U = U^*$ (δεν υπάρχει σχέση μεταξύ π & U)

Επιπτώσεις επεκτατικής οικονομικής πολιτικής στην σχέση πληθωρισμού-ανεργίας



Παράγοντες από την πλευρά της προσφοράς που επηρεάζουν την ανεργία[1]

1. Διαρθρωτικές αλλαγές στην οικονομία προκαλούν αναντιστοιχία δεξιοτήτων που ζητούν οι επιχειρήσεις και αυτών που διαθέτει το εργατικό δυναμικό
 - a) Πολιτικές κατάρτισης και εκπαίδευσης για επανασύνδεση ανέργων με την αγορά
 - b) Επιδοτήσεις για απασχόληση ανέργων ώστε να μειωθεί το κόστος εκπαίδευσης των επιχειρήσεων
2. Χρόνος έρευνας εργασίας – μείωση μέσω
 - a) Οργάνωσης αγοράς εργασίας – βελτίωση ροής πληροφόρησης
 - b) Μείωση κόστους έρευνας για επιχειρήσεις και ανέργους
3. Δημογραφικά στοιχεία (πχ αύξηση πληθυσμού, κινητικότητα εργασίας, μετανάστευση)

Παράγοντες από την πλευρά της προσφοράς που επηρεάζουν την ανεργία[2]

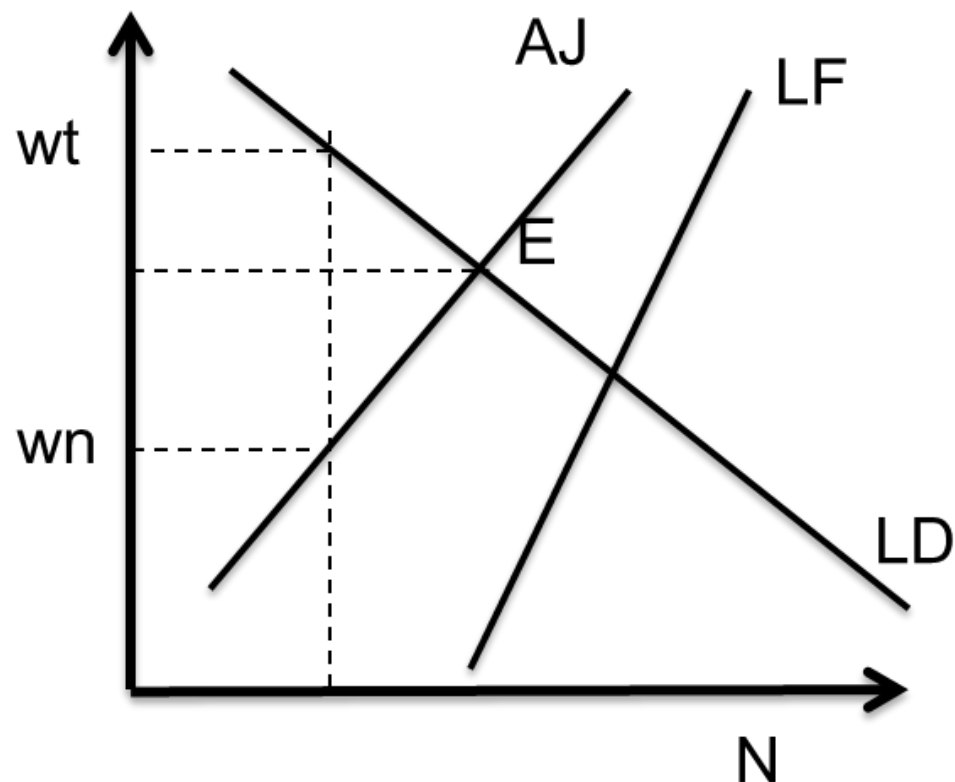
4. Παροχές ανεργίας (επιδόματα, ασφάλιση ανέργων κλπ)
 - a) Αύξηση τους προκαλεί διεύρυνση της απόστασης μεταξύ καμπυλών AJ και LF,
 - b) Σημαντική παράμετρος είναι το ποσοστό αναπλήρωσης (ο λόγος των επιδομάτων προς τον μισθό)
5. Φορολόγηση εργασίας
 - a) Δημιουργεί φορολογική μισθολογική σφήνα (tax wedge) μεταξύ καθαρού μισθού και κόστους εργασίας για τις επιχειρήσεις (πχ εργοδοτικές εισφορές, φορολογία και κρατήσεις σε μισθούς κλπ)
 - b) Η υπερβολική φορολόγηση μειώνει την απασχόληση
 - c) Μείωση εργοδοτικών και ασφαλιστικών εισφορών απαιτεί μείωση του κόστους ασφάλισης εργαζομένων

Παράγοντες από την πλευρά της προσφοράς που επηρεάζουν την ανεργία[3]

6. Δυσκαμψίες στην αγορά εργασίας

- Καθορισμός μισθών με κυβερνητική παρέμβαση (πχ θέσπιση κατώτατου μισθού, τιμαριθμικής αναπροσαρμογής των μισθών κλπ)
- Ισχύς των συνδικάτων στην επιβολή μισθολογικών αυξήσεων με αποτέλεσμα την μειωμένη απασχόληση
- Θεσμικό πλαίσιο διαπραγμάτευσης των μισθών (πχ διάρκεια μισθολογικών συμβάσεων, βαθμός συγκέντρωσης της διαπραγματευτικής διαδικασίας)

Φορολόγηση εργασίας και ανεργία



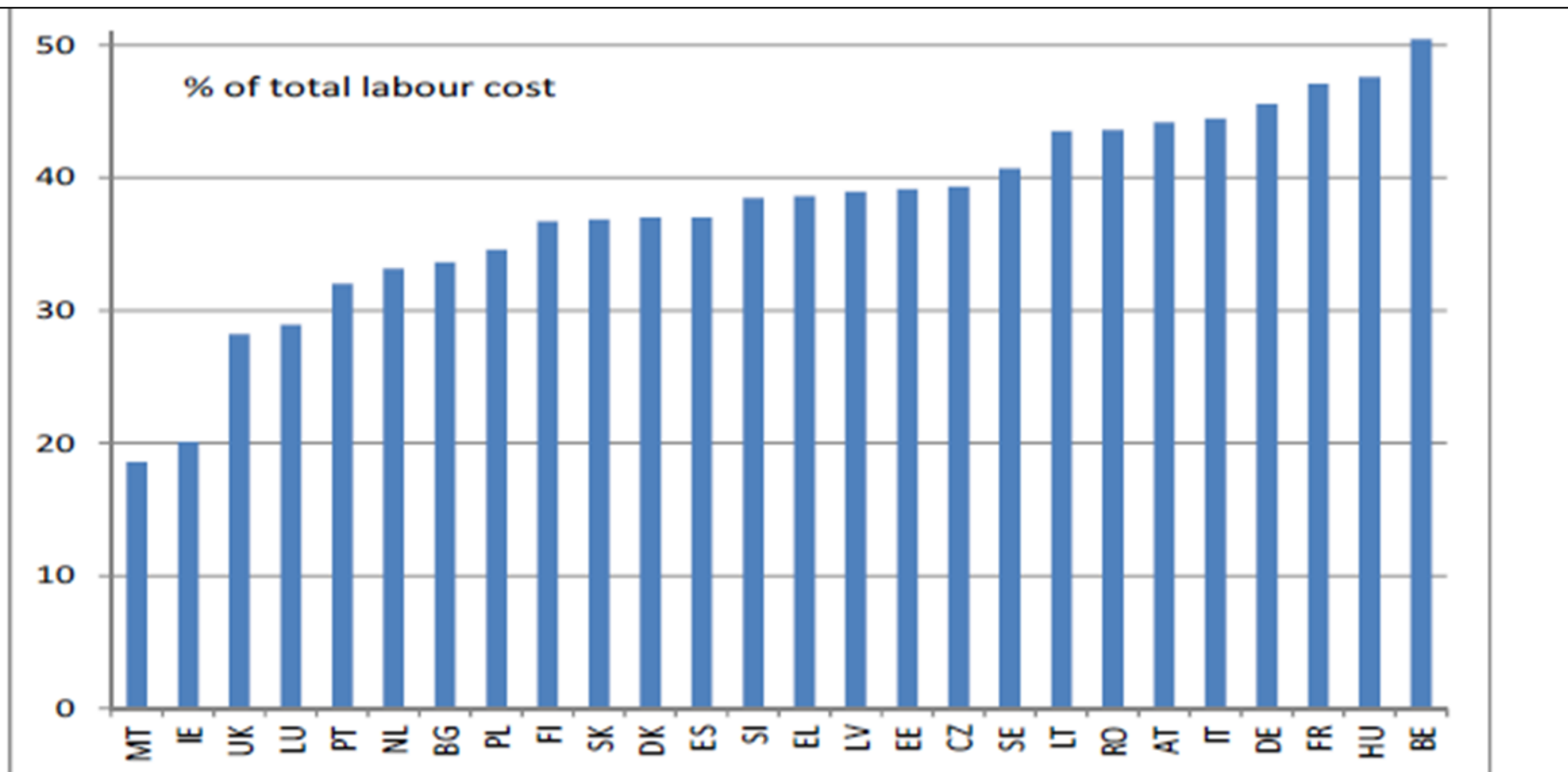
- Η φορολόγηση δημιουργεί απόκλιση
- Μεταξύ κόστους μισθού για επιχειρήσεις w_t και καθαρού μισθού των εργαζομένων w_n .
- Μια μείωση της φορολογικής σφήνας οδηγεί σε αύξηση της ζητούμενης και της προσφερόμενης εργασίας μετατοπίζοντας την απασχόληση προς το σημείο E.

Η ανεργία στην Ελλάδα

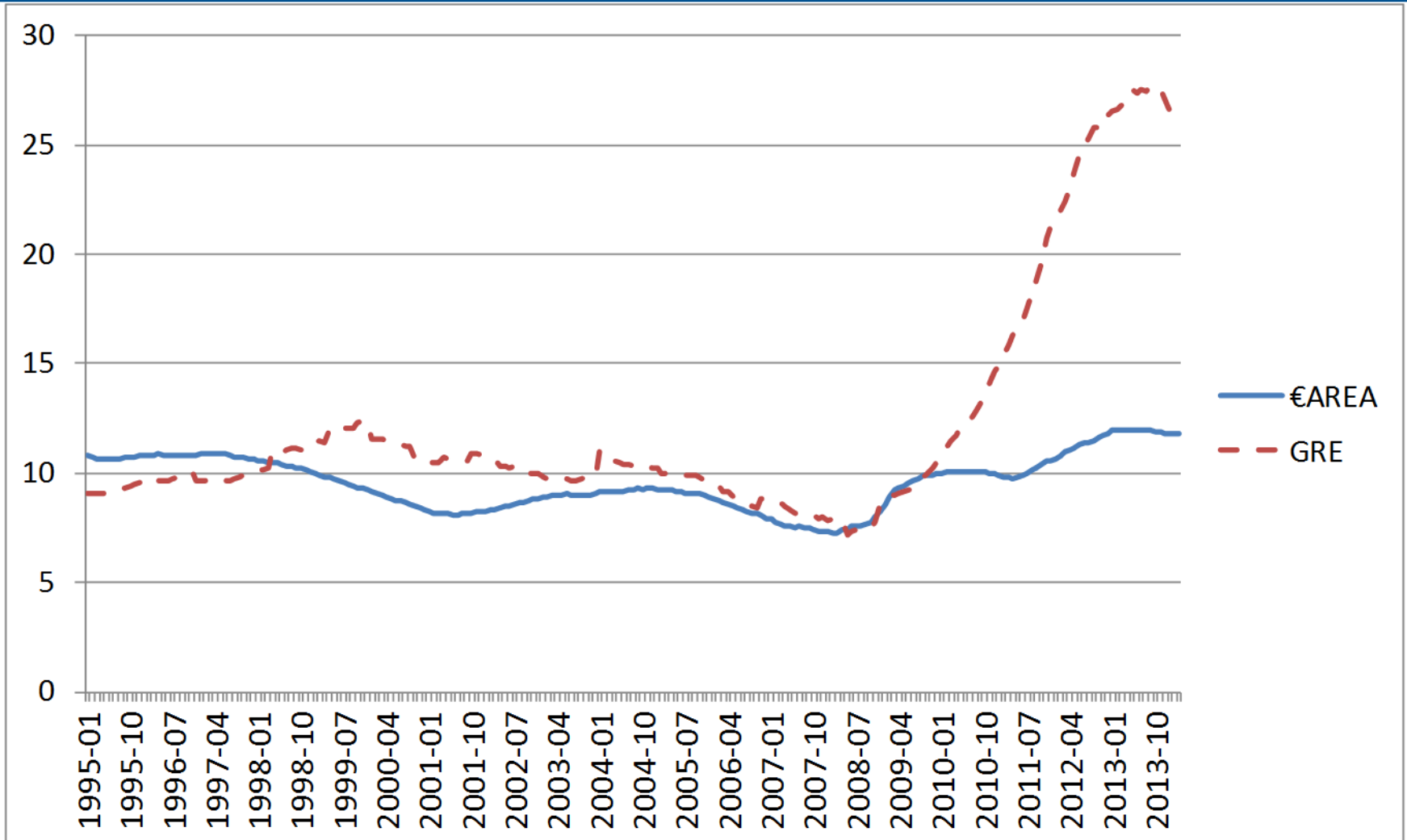
- Πρόβλημα ανεργίας από την δεκαετία του 1980 - συνδέεται με διαρθρωτικές αλλαγές και αδυναμίες της οικονομίας
 - Μείωση του μεριδίου του αγροτικού τομέα
 - Αποβιομηχάνιση
 - Φθίνοντες παραδοσιακοί κλάδοι στην μεταποίηση
 - Άνοδος του τομέα των υπηρεσιών
- Την δεκαετία του 2000 πτώση της αλλά παρέμεινε πάνω από τον μ.ο. της Ευρωζώνης
- Εκτίναξη της με την κρίση και ύφεση μετά το 2010
- Ανεπάρκεια πολιτικών αντιμετώπισης της (ανεπάρκεια εκπαίδευσης, ανεπάρκεια συστήματος πληροφόρησης στην αγορά εργασίας, δυσκαμψίες στην αγορά εργασίας, έλλειμμα ανταγωνιστικότητας και εξωστρέφειας της οικονομίας)

Η φορολογική σφήνα ως ποσοστό του συνολικού κόστους εργασίας το 2012 στα χαμηλότερα μισθολογικά κλιμάκια

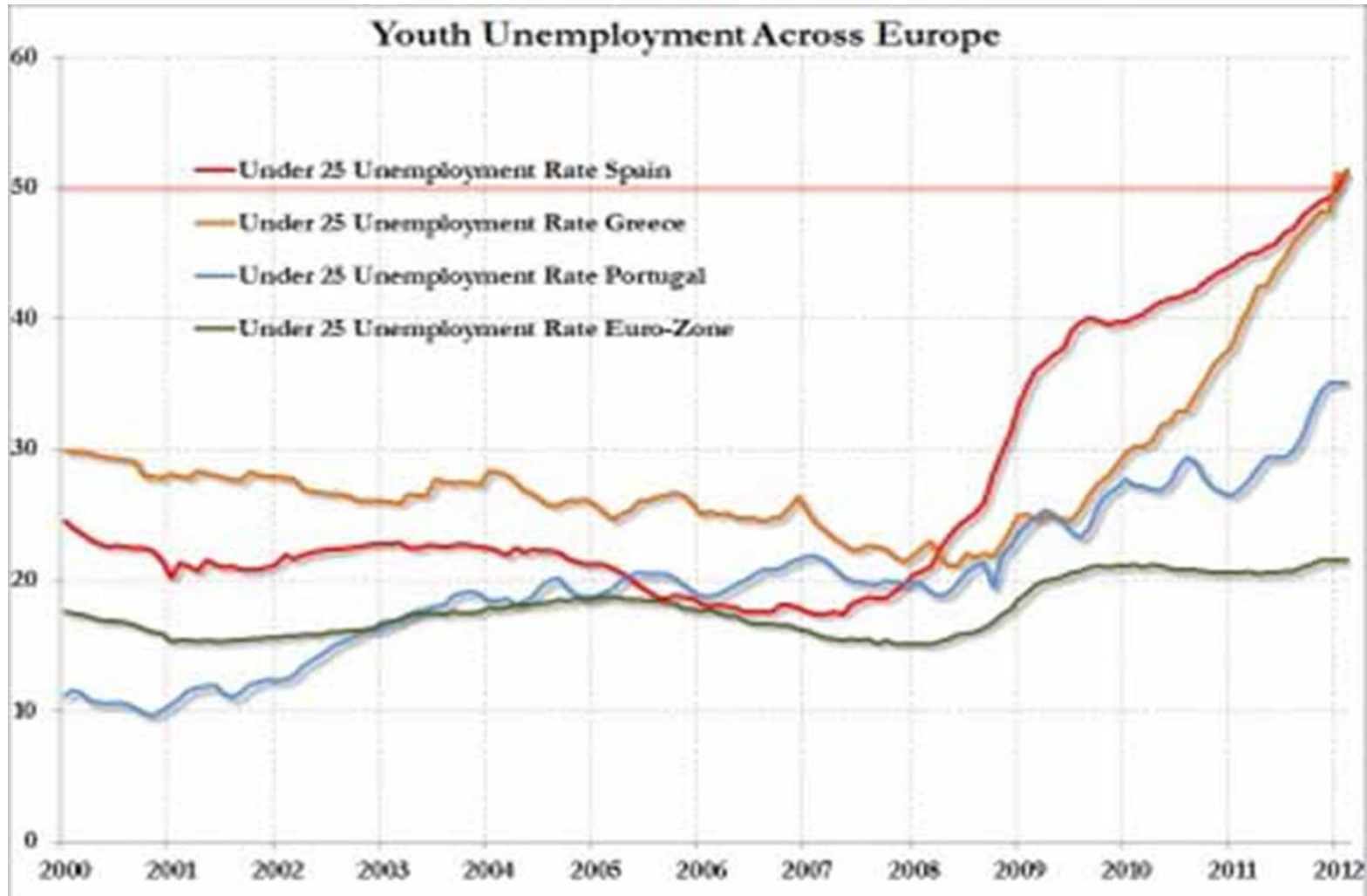
(Επιτροπή ΕΕ, http://ec.europa.eu/economy_finance/db_indicators/tab/)



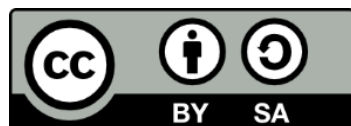
Ανεργία % σε Ελλάδα και Ευρωζώνη (Δεδομένα από Eurostat)



Ανεργία Νέων σε Ελλάδα, Ισπανία, Πορτογαλία και Ευρωζώνη (Eurostat)



Τέλος Ενότητας



Ευρωπαϊκή Ένωση
Ευρωπαϊκό Κοινωνικό Ταμείο



ΥΠΟΥΡΓΕΙΟ ΠΑΙΔΕΙΑΣ ΚΑΙ ΘΡΗΣΚΕΥΜΑΤΩΝ
ΕΙΔΙΚΗ ΥΠΗΡΕΣΙΑ ΔΙΑΧΕΙΡΙΣΗΣ

Με τη συγχρηματοδότηση της Ελλάδας και της Ευρωπαϊκής Ένωσης



ΕΥΡΩΠΑΪΚΟ ΚΟΙΝΩΝΙΚΟ ΤΑΜΕΙΟ