

ΝΟΜΙΣΜΑΤΙΚΗ ΟΙΚΟΝΟΜΙΚΗ ΠΟΛΙΤΙΚΗ

Ενότητα 10: Πληθωρισμός και ανεργία

Γεώργιος Μιχαλόπουλος
Τμήμα Λογιστικής-Χρηματοοικονομικής



Ευρωπαϊκή Ένωση
Ευρωπαϊκό Κοινωνικό Ταμείο



ΥΠΟΥΡΓΕΙΟ ΠΑΙΔΕΙΑΣ ΚΑΙ ΘΡΗΣΚΕΥΜΑΤΩΝ
ΕΙΔΙΚΗ ΥΠΗΡΕΣΙΑ ΔΙΑΧΕΙΡΙΣΗΣ

Με τη συγχρηματοδότηση της Ελλάδας και της Ευρωπαϊκής Ένωσης



ΕΣΠΑ
2007-2013
Πρόγραμμα για την ανάπτυξη
ΕΥΡΩΠΑΪΚΟ ΚΟΙΝΩΝΙΚΟ ΤΑΜΕΙΟ

Άδειες Χρήσης

- Το παρόν εκπαιδευτικό υλικό υπόκειται σε άδειες χρήσης Creative Commons.
- Για εκπαιδευτικό υλικό, όπως εικόνες, που υπόκειται σε άλλου τύπου άδειας χρήσης, η άδεια χρήσης αναφέρεται ρητώς.



Χρηματοδότηση

- Το παρόν εκπαιδευτικό υλικό έχει αναπτυχθεί στα πλαίσια του εκπαιδευτικού έργου του διδάσκοντα.
- Το έργο «Ανοικτά Ακαδημαϊκά Μαθήματα στο Πανεπιστήμιο Μακεδονίας» έχει χρηματοδοτήσει μόνο τη αναδιαμόρφωση του εκπαιδευτικού υλικού.
- Το έργο υλοποιείται στο πλαίσιο του Επιχειρησιακού Προγράμματος «Εκπαίδευση και Δια Βίου Μάθηση» και συγχρηματοδοτείται από την Ευρωπαϊκή Ένωση (Ευρωπαϊκό Κοινωνικό Ταμείο) και από εθνικούς πόρους.



Ευρωπαϊκή Ένωση
Ευρωπαϊκό Κοινωνικό Ταμείο



ΕΠΙΧΕΙΡΗΣΙΑΚΟ ΠΡΟΓΡΑΜΜΑ
ΕΚΠΑΙΔΕΥΣΗ ΚΑΙ ΔΙΑ ΒΙΟΥ ΜΑΘΗΣΗ
επένδυση στην κοινωνία της γνώσης
ΥΠΟΥΡΓΕΙΟ ΠΑΙΔΕΙΑΣ ΚΑΙ ΘΡΗΣΚΕΥΜΑΤΩΝ
ΕΙΔΙΚΗ ΥΠΗΡΕΣΙΑ ΔΙΑΧΕΙΡΙΣΗΣ

Με τη συγχρηματοδότηση της Ελλάδας και της Ευρωπαϊκής Ένωσης



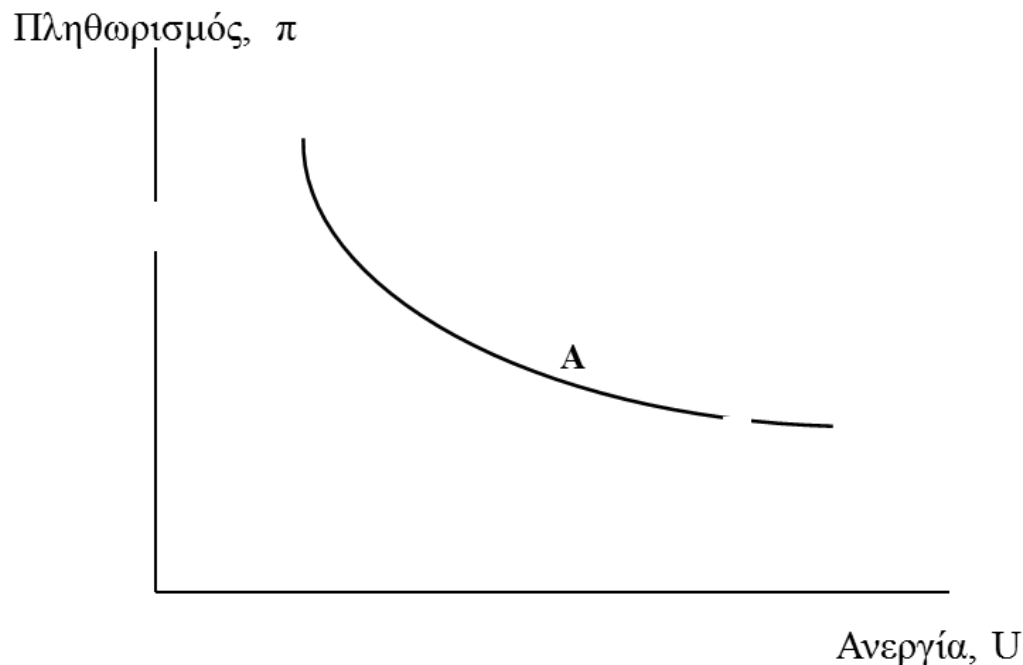
ΕΣΠΑ
2007-2013
πρόγραμμα για την ανάπτυξη
ΕΥΡΩΠΑΪΚΟ ΚΟΙΝΩΝΙΚΟ ΤΑΜΕΙΟ

Σκοπός

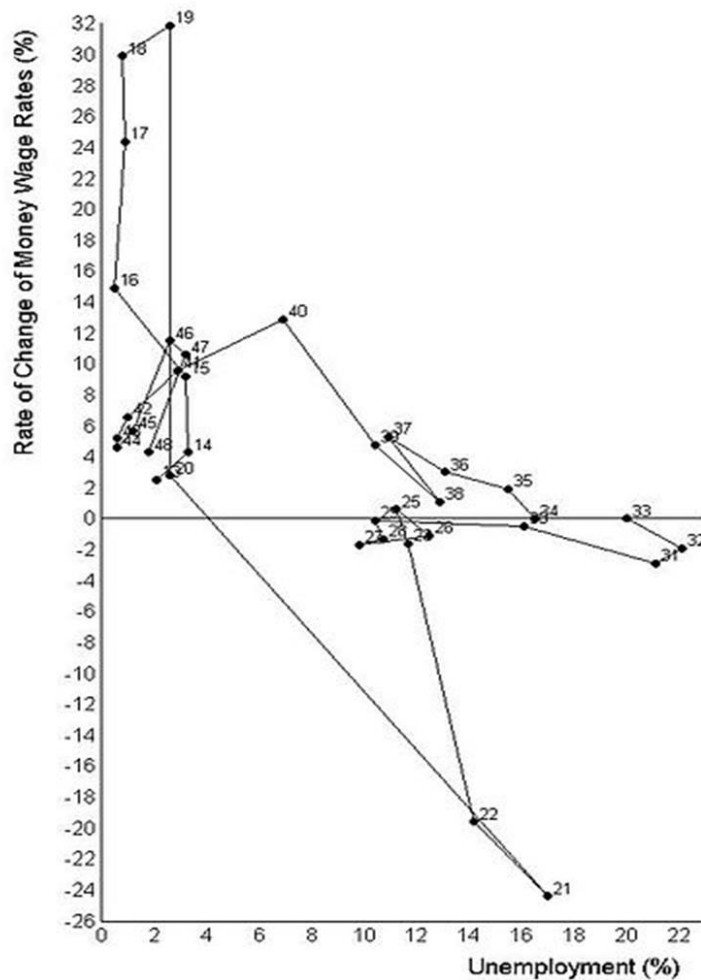
Η ανάλυση της σχέσης μεταξύ πληθωρισμού και ανεργίας

Η καμπύλη Phillips

Την δεκαετία του 1950 ο Phillips παρατηρώντας την πορεία των μισθών του πληθωρισμού και της ανεργίας στην Μ. Βρετανία πρότεινε ότι υπάρχει μια αρνητική σχέση μεταξύ πληθωρισμού και ανεργίας. Η σχέση αυτή ονομάστηκε καμπύλη Phillips.

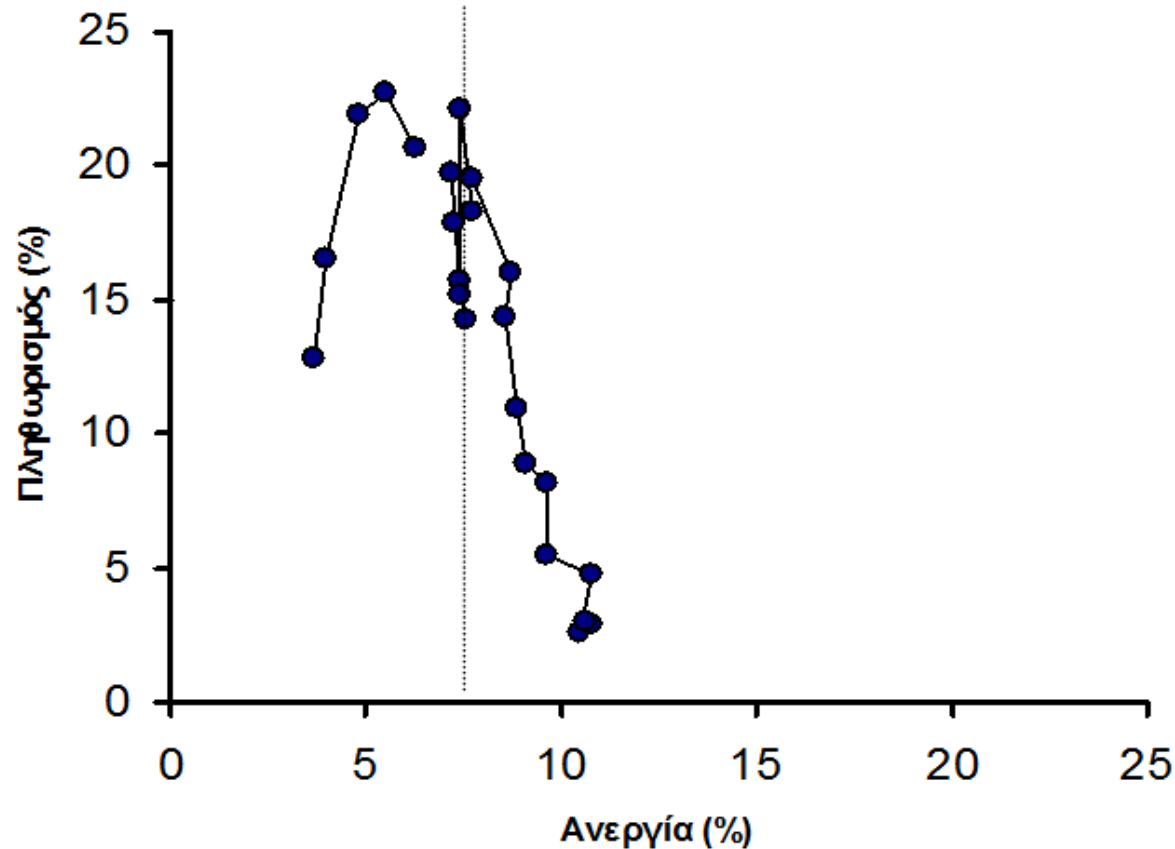


Change of Wages against Unemployment, Un. Kingdom 1913–48, Phillips (1958)

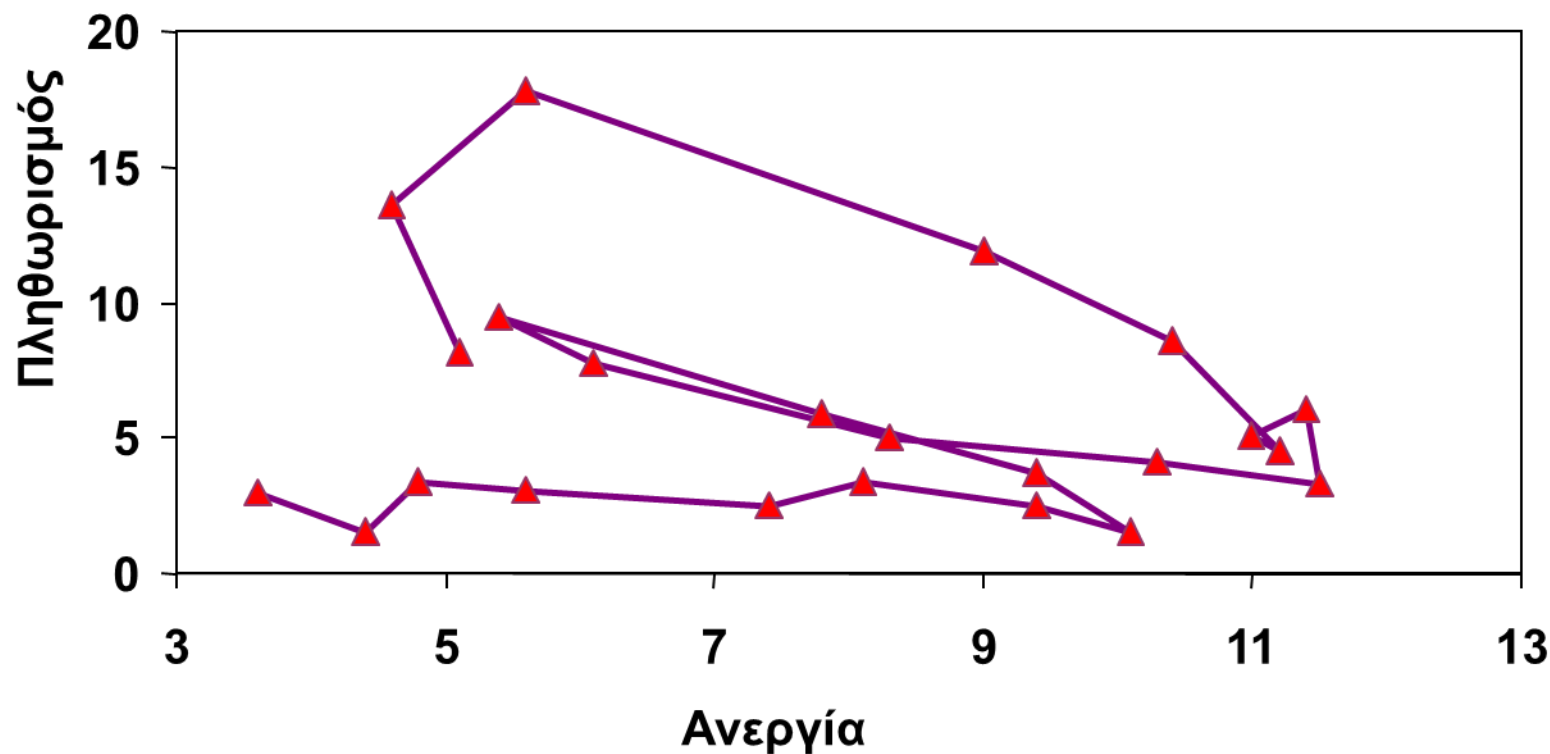


Καμπύλη Philips στην Ελλάδα (1978-2001)

Καμπύλη Phillips στην Ελλάδα (1978-2001)



Πληθωρισμός και ανεργία στο ΗΒ, 1978-2000



Αρνητική σχέση πληθωρισμού & ανεργίας

Α. Αρχική προσέγγιση, Καμπύλη Phillips χωρίς την επίδραση των προσδοκιών για τον πληθωρισμό

Βασίζεται σε 2 υποθέσεις:

Υπόθεση 1.

Η αγοράς εργασίας λειτουργεί έτσι ώστε ο μισθός μεταβάλλεται **μόνον όταν** $Y \neq Y^*$, άσχετα με τον πληθωρισμό.

$$\Delta w = \lambda (Y - Y^*) \quad \text{με } \lambda > 0$$

Δw = η μεταβολή μισθών,

Y = ΑΕΠ,

Y^* = φυσικό ποσοστό του ΑΕΠ.

Αρχική προσέγγιση - Καμπύλη Phillips (συνέχεια)

Υπόθεση 2.

Οι τιμές αγαθών & υπηρεσιών τιμολογούνται με απλή προσαύξηση κέρδους, δηλ. $\chi\%$ επιπλέον στο κόστος. Άρα ο πληθωρισμός π είναι ίσος με την μεταβολή του μισθού και είναι

$$\pi = \Delta w \quad \text{και επομένως} \quad \pi = \lambda (Y - Y^*)$$

Ακόμη ισχύει $\lambda(Y - Y^*) = -\varphi(U - U^*)$ και άρα η **απλή καμπύλη Phillips**

$$\pi = -\varphi(U - U^*) \quad \text{με} \quad \varphi > 0$$

π = πληθωρισμός (%), U = ποσοστό τρέχουσας ανεργίας
 U^* = φυσικό ποσοστό ανεργίας

B. Καμπύλη Phillips με πληθωριστικές προσδοκίες

Υπόθεση: Οι μισθοί μεταβάλλονται για 2 λόγους α) λόγω προσδοκιών για τον μελλοντικό πληθωρισμό $E\pi$ και β) λόγω συνθηκών στην αγορά εργασίας

$$\Delta w = E\pi + \lambda (Y - Y^*)$$

$$\text{Άρα } \Delta w = \pi = E\pi - \varphi(U - U^*) \quad \text{ή}$$

$$U = U^* - (\pi - E\pi)/\varphi$$

Η συνάρτηση αυτή προτείνει

α) η καμπύλη Phillips μετατοπίζεται παράλληλα σε κάθε μεταβολή του $E\pi$ (Αύξηση $E\pi \Rightarrow$ καμπύλη προς τα πάνω)

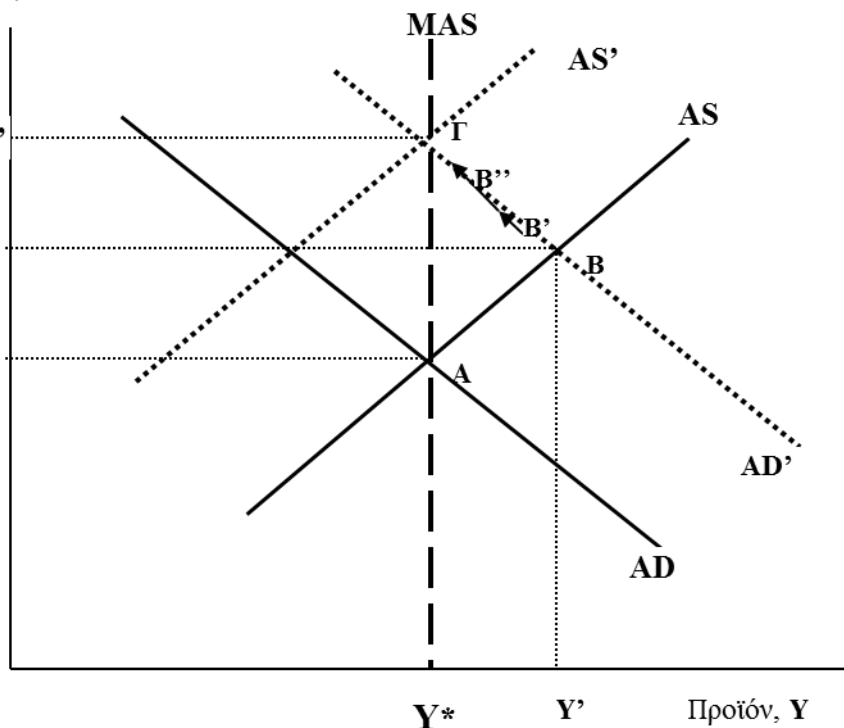
β) Βραχυπρόθεσμα μόνον $E\pi \neq \pi$. Μακροπρόθεσμα το $E\pi$ τείνει να εξισωθεί με π . Άρα

$$\text{Βραχυπρόθεσμα } U = U^* - (\pi - E\pi)/\varphi$$

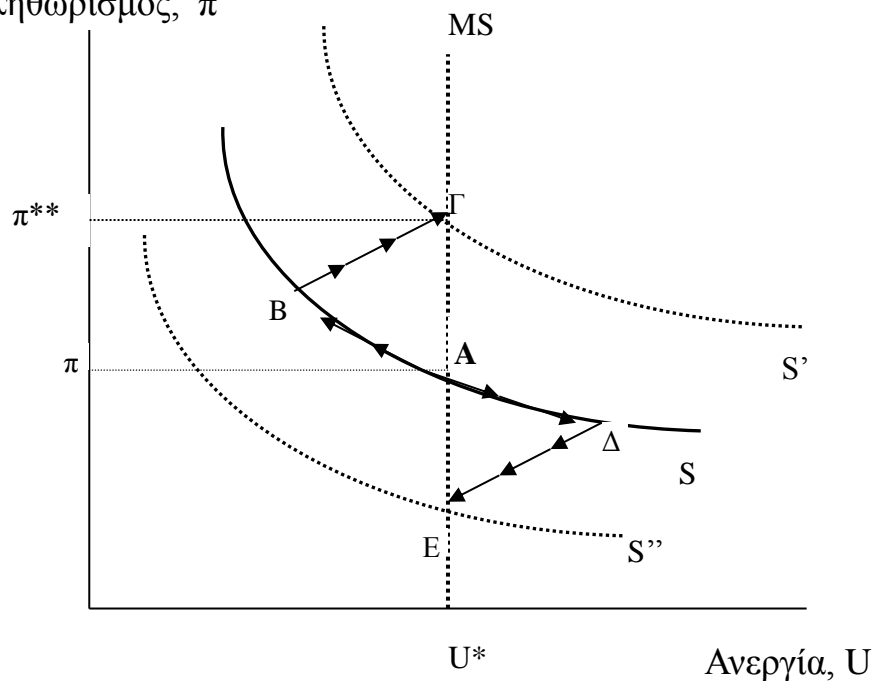
$$\text{Μακροπρόθεσμα } U = U^* \quad (\text{δεν υπάρχει σχέση μεταξύ } \pi \text{ \& } U)$$

Επιπτώσεις επεκτατικής οικονομικής πολιτικής στην σχέση πληθωρισμού-ανεργίας βραχυπρόθεσμα και μακροπρόθεσμα

Επίπεδο τιμών, P



Πληθωρισμός, π



Πληθωριστικές προσδοκίες: θεωρίες[1]

1. Ψευδαίσθηση χρήματος (money illusion) Υποτίθεται τέλεια αγνόηση ύπαρξης πληθωρισμού: $E\pi=0$ (Αρχική υπόθεση του Phillips)
2. Προσαρμοζόμενες Προσδοκίες πληθωρισμού (adaptive expectations): σταδιακή σύγκλιση του προσδοκώμενου πληθωρισμού σε αυτόν που ισχύει στην πράξη (Κεϋνσιανή άποψη). Δηλαδή η προβλεπόμενη τιμή του πληθωρισμού είναι συνάρτηση της πορείας του στο παρελθόν

$$E\pi = \pi_{T-1} \text{ ή}$$

$$E\pi = f(\pi_{T-1}, \pi_{T-2}, \dots)$$

$$\text{πχ } E\pi = \alpha\pi_{T-1} + \beta\pi_{T-2} + \gamma\pi_{T-3}$$

Πληθωριστικές προσδοκίες: θεωρίες[2]

3. Ορθολογιστικές προσδοκίες (rational expectations):
υποτίθεται ότι δεν γίνονται συστηματικά λάθη στην
πρόβλεψη του πληθωρισμού από τις οικονομικές μονάδες.
Έτσι

$$E\pi_T = \pi_T \pm \varepsilon_T$$

όπου ε_T = τυχαίο σφάλμα, με μέση τιμή το 0 και σταθερή
διακύμανση

Έτσι προκύπτει η καμπύλη προσφοράς Lucas και η θεώρηση της
ουδετερότητας του χρήματος (νεοκλασική σχολή). Άρα

$$U = U^* - (\pi - E\pi)/\varphi = U^* - (\varepsilon_T)/\varphi$$

⇒ Μόνον αν η πολιτική δημιουργεί **πληθωρισμό έκπληξη για
τους εργαζομένους** μπορεί να μειώσει την ανεργία
βραχυπρόθεσμα.

Νομισματική πολιτική και πληθωρισμός: ο κανόνας του Taylor (1992)

- Η κεντρική τράπεζα συνήθως μεταβάλλει το επιτόκιο i_t της αγοράς χρήματος σύμφωνα με την σχέση

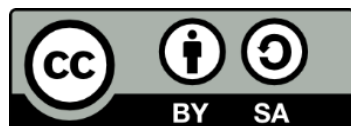
$$i_t = \pi_t + r_t^* + a_\pi (\pi_t - \pi_t^*) + a_y (y_t - \bar{y}_t).$$

- π_t , π_t^* ο τρέχων και ο επιθυμητός πληθωρισμός
- y_t , \bar{y}_t το τρέχων και το δυνητικό ΑΕΠ
- r_t^* το πραγματικό επιτόκιο
- a_π και a_y θετικοί συντελεστές

Φυσικό ποσοστό ανεργίας

- Αύξηση διαχρονικά (δεκαετίες 70' & 80'). Αίτια:
 - Αύξηση συχνότητας ανεργίας (μεταβολές ζήτησης)
 - Μισθοί αποτελεσματικότητας
 - Φαύλος κύκλος της ανεργίας
- Μείωση του φυσικού ποσοστού:
 - Μείωση του βασικού μισθού: δύο διαφορετικές απόψεις-ο ρόλος της δευτερεύουσας αγοράς εργασίας
 - Μείωση των παροχών και των επιδομάτων ανεργίας (μείωση του λόγου αντικατάστασης)
 - Πίεση για δημιουργία ευκαιριών σταθερής απασχόλησης

Τέλος Ενότητας



Ευρωπαϊκή Ένωση
Ευρωπαϊκό Κοινωνικό Ταμείο



ΥΠΟΥΡΓΕΙΟ ΠΑΙΔΕΙΑΣ ΚΑΙ ΘΡΗΣΚΕΥΜΑΤΩΝ
ΕΙΔΙΚΗ ΥΠΗΡΕΣΙΑ ΔΙΑΧΕΙΡΙΣΗΣ

Με τη συγχρηματοδότηση της Ελλάδας και της Ευρωπαϊκής Ένωσης

