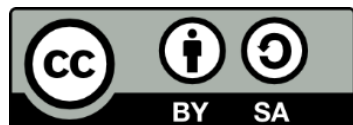


ΔΙΕΘΝΕΙΣ ΕΠΕΝΔΥΣΕΙΣ ΚΑΙ ΔΙΕΘΝΕΣ ΕΜΠΟΡΙΟ

Ενότητα 4: Θεωρία του Διεθνούς Εμπορίου— Οφέλη Διεθνούς Εμπορίου

Μιχαλόπουλος Γεώργιος
Τμήμα Λογιστικής και Χρηματοοικονομικής



Ευρωπαϊκή Ένωση
Ευρωπαϊκό Κοινωνικό Ταμείο



ΥΠΟΥΡΓΕΙΟ ΠΑΙΔΕΙΑΣ ΚΑΙ ΘΡΗΣΚΕΥΜΑΤΩΝ
ΕΙΔΙΚΗ ΥΠΗΡΕΣΙΑ ΔΙΑΧΕΙΡΙΣΗΣ

Με τη συγχρηματοδότηση της Ελλάδας και της Ευρωπαϊκής Ένωσης



Άδειες Χρήσης

- Το παρόν εκπαιδευτικό υλικό υπόκειται σε άδειες χρήσης Creative Commons.
- Για εκπαιδευτικό υλικό, όπως εικόνες, που υπόκειται σε άλλου τύπου άδειας χρήσης, η άδεια χρήσης αναφέρεται ρητώς.



Χρηματοδότηση

- Το παρόν εκπαιδευτικό υλικό έχει αναπτυχθεί στα πλαίσια του εκπαιδευτικού έργου του διδάσκοντα.
- Το έργο «Ανοικτά Ακαδημαϊκά Μαθήματα στο Πανεπιστήμιο Μακεδονίας» έχει χρηματοδοτήσει μόνο τη αναδιαμόρφωση του εκπαιδευτικού υλικού.
- Το έργο υλοποιείται στο πλαίσιο του Επιχειρησιακού Προγράμματος «Εκπαίδευση και Δια Βίου Μάθηση» και συγχρηματοδοτείται από την Ευρωπαϊκή Ένωση (Ευρωπαϊκό Κοινωνικό Ταμείο) και από εθνικούς πόρους.



Ευρωπαϊκή Ένωση
Ευρωπαϊκό Κοινωνικό Ταμείο



ΕΠΙΧΕΙΡΗΣΙΑΚΟ ΠΡΟΓΡΑΜΜΑ
ΕΚΠΑΙΔΕΥΣΗ ΚΑΙ ΔΙΑ ΒΙΟΥ ΜΑΘΗΣΗ
επένδυση στην κοινωνία της γνώσης
ΥΠΟΥΡΓΕΙΟ ΠΑΙΔΕΙΑΣ ΚΑΙ ΘΡΗΣΚΕΥΜΑΤΩΝ
ΕΙΔΙΚΗ ΥΠΗΡΕΣΙΑ ΔΙΑΧΕΙΡΙΣΗΣ

Με τη συγχρηματοδότηση της Ελλάδας και της Ευρωπαϊκής Ένωσης



ΕΣΠΑ
2007-2013
πρόγραμμα για την ανάπτυξη
ΕΥΡΩΠΑΪΚΟ ΚΟΙΝΩΝΙΚΟ ΤΑΜΕΙΟ

Σκοπός ενότητας

- Να αξιολογήσει τα οφέλη αποτελεσματικότητας που επιφέρει το ελεύθερο διεθνές εμπόριο με βάση το συγκριτικό πλεονέκτημα των χωρών.

Καμπύλη παραγωγικών δυνατοτήτων

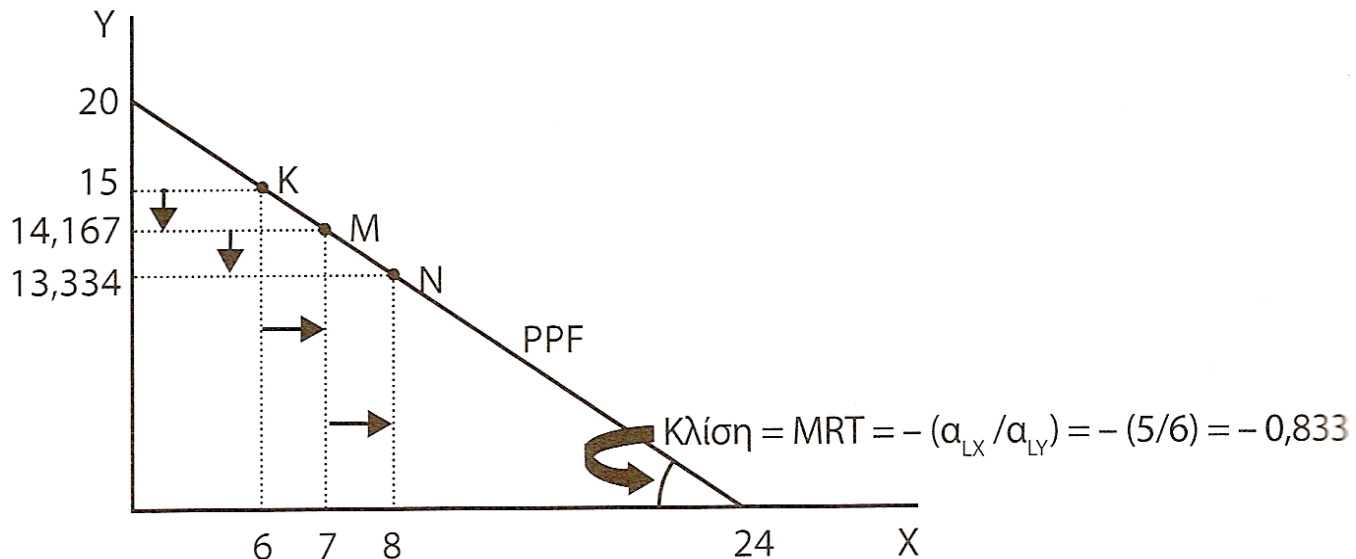
- Έστω ότι υπάρχει:
 - μόνο εργασία ως συντελεστής παραγωγής
 - Πλήρης απασχόληση
 - Σταθερά κόστη παραγωγής ανεξάρτητα από όγκο παραγ.
- Έστω για Ελλάδα τα μοναδιαία κόστη παραγωγής για τα αγαθά X και Y είναι $a_{LX}=5$ εργάτες, $a_{LY}=6$ εργάτες και το συν. εργατικό δυναμικό $L=120$ εργάτες.
- Η **καμπύλη παραγωγικών δυνατοτήτων** δίνεται από την εξής σχέση μετά από μετασχηματισμό:

$$L = 120 = a_{LX} X + a_{LY} Y = 5X + 6Y.$$

Καμπύλη παραγωγικών δυνατοτήτων (PPF)

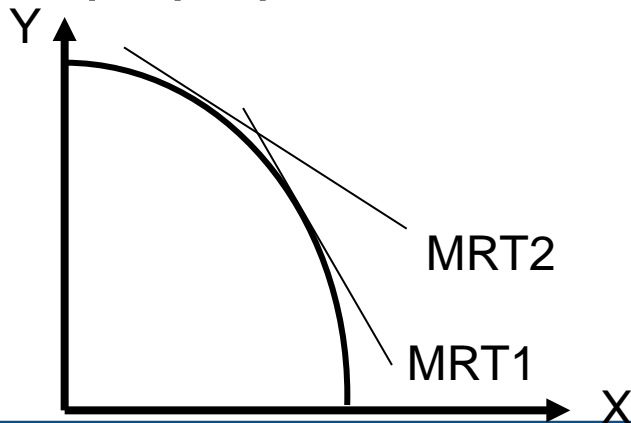
Η καμπύλη PPF δίνει την μέγιστη ποσότητα του Y που μπορεί να παραχθεί με δεδομένη ποσότητα παραγωγής του X . Η κλίση της καμπύλης είναι ο **οριακός λόγος μετασχηματισμού (MRT)**

Έστω ότι η PPF είναι: $Y = L/\alpha_{LY} - (\alpha_{LX}/\alpha_{LY})X = 20 - (5/6)X$ (Παράδειγμα από **Αγιομυργιάκης, Γ., Βλάσσης, Μ, Thompson, Η. (2006)** 'Διεθνείς Οικονομικές Σχέσεις', εκδ. Rosili.)



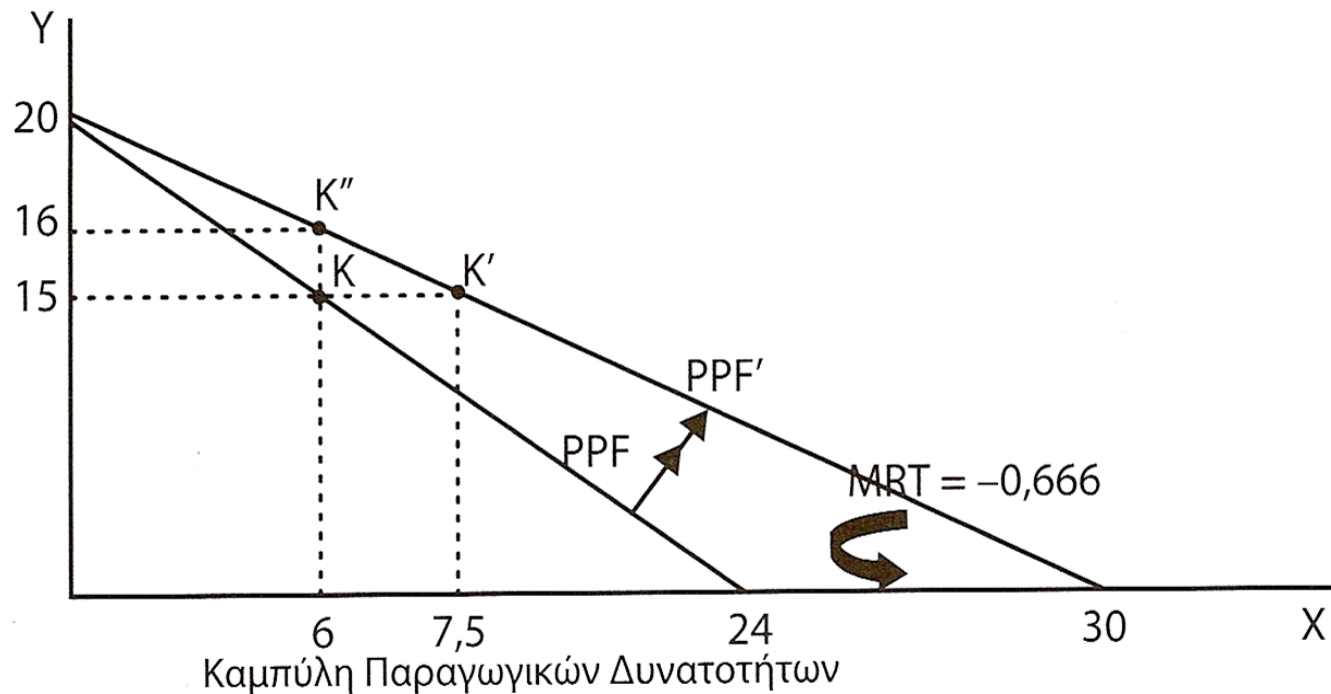
Ο οριακός λόγος μετασχηματισμού

1. Δηλώνει πόσο αγαθό Y πρέπει να θυσιαστεί (εδώ 0,833) για να παραχθεί μια επιπλέον μονάδα του X . Δηλαδή δείχνει το κόστος ευκαιρίας στην παραγωγή του X σε σχέση με το Y .
2. Ο λόγος αυτός είναι σταθερός στο παραπάνω παράδειγμα γιατί τα κόστη είναι σταθερά. Αν η παραγωγή ενός αγαθού έχει **φθίνουσα απόδοση** έχουμε αυξανόμενο κόστος ευκαιρίας στην παραγωγή ενός αγαθού και η καμπύλη των παραγωγικών δυνατοτήτων είναι καμπύλη, όπως:



Βελτίωση της τεχνολογίας παραγωγής του X

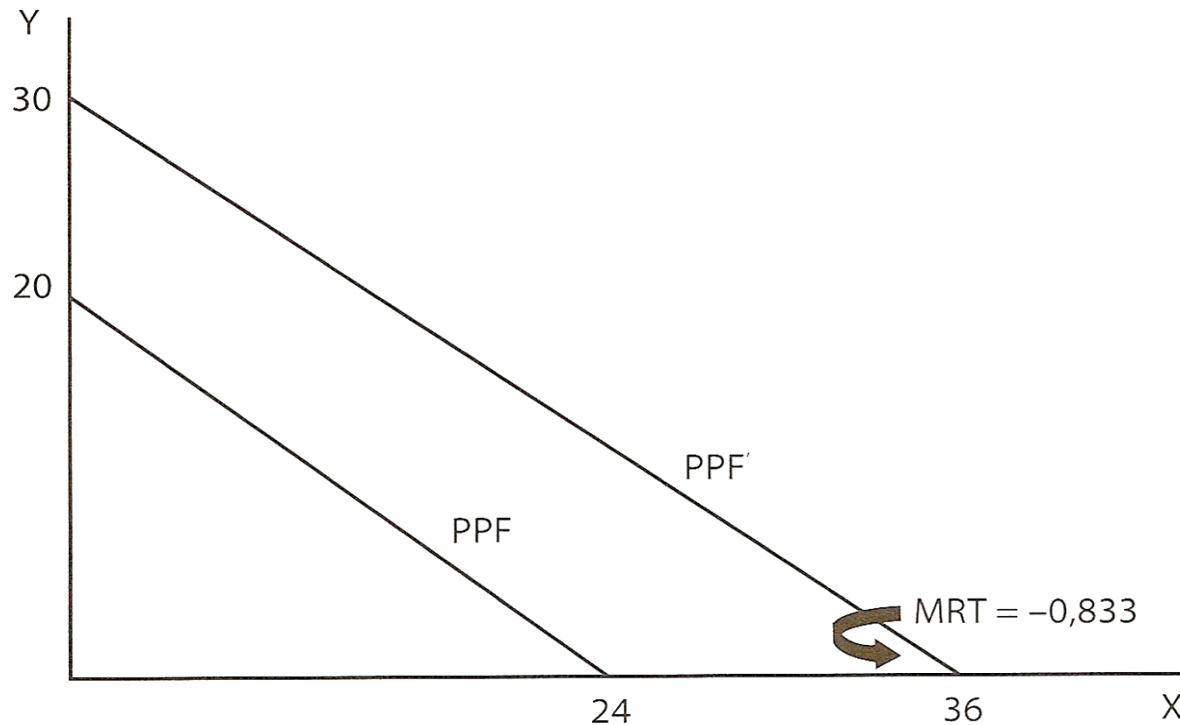
- Η βελτίωση της τεχνολογίας στην παραγωγή του X στρέφει την καμπύλη προς τα δεξιά μειώνοντας το κόστος ευκαιρίας του X.



Βελτίωση της Τεχνολογίας Παραγωγής του X

Καμπύλη Παραγωγικών Δυνατοτήτων και Οικονομική Μεγέθυνση

- Η οικονομική μεγέθυνση (αύξηση των παραγωγικών συντελεστών) μετατοπίζει την καμπύλη προς τα δεξιά χωρίς να αλλάζει το κόστος ευκαιρίας του X και Y.

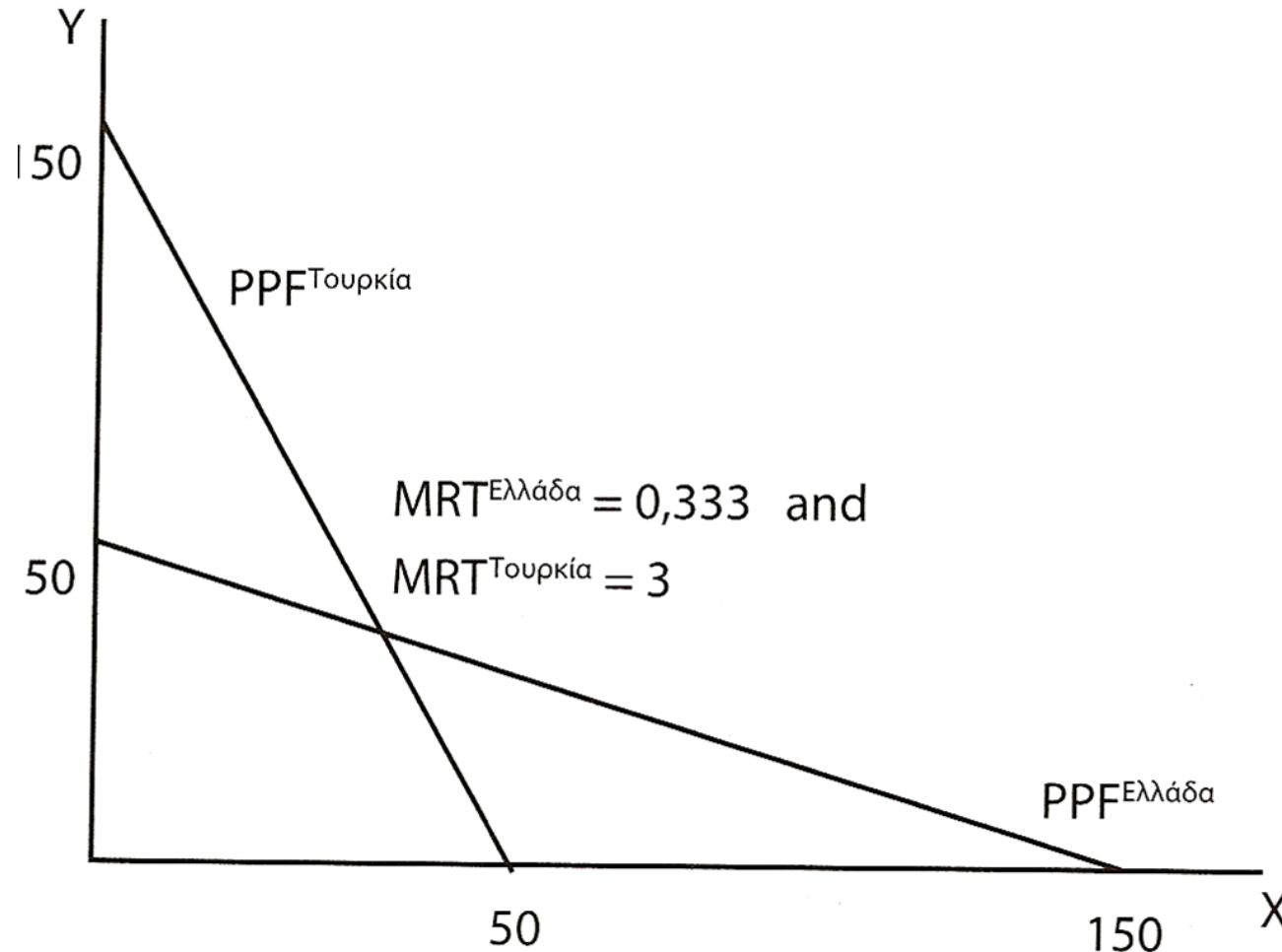


Καμπύλη Παραγωγικών Δυνατοτήτων και Οικονομική Μεγέθυνση

Οφέλη Διεθνούς Εμπορίου (1)

- Έστω ότι η Ελλάδα και η Τουρκία έχουν καμπύλες παραγωγικών δυνατοτήτων για τα αγαθά X και Y με MRT 0.33 και 3 αντίστοιχα.
- Δηλ. για να παραχθεί 1 μον. X χρειάζεται η θυσία 0,33 μον. Y στην Ελλάδα και 3 μον. Y στην Τουρκία. Άρα το X έχει χαμηλότερο κόστος ευκαιρίας στην Ελλάδα. Η Ελλάδα έχει συγκριτικό πλεονέκτημα σε X.
- Για να παραχθεί 1 μον. Y χρειάζεται η θυσία 3 μον. X στην Ελλάδα και 0,33 μον. X στην Τουρκία. Άρα το Y έχει χαμηλότερο κόστος ευκαιρίας στην Τουρκία η οποία έχει συγκριτικό πλεονέκτημα στο Y.
- Αν με το άνοιγμα των κρατών στο εμπόριο οι όροι εμπορίου διαμορφωνόταν στο 1:1 (MRT=1) θα συνέφερε στην Ελλάδα να παράγει μόνο X και να εισάγει το Y αφού για κάθε εισαγόμενη μονάδα Y θα της κόστιζε 1μον. X.

Καμπύλες Παραγωγικών Δυνατοτήτων και Διεθνές Εμπόριο



Καμπύλες Παραγωγικών Δυνατοτήτων και Διεθνές Εμπόριο

Οφέλη Διεθνούς Εμπορίου (2)

- Έστω ότι οι χώρες είναι κλειστές οικονομίες και η κάθε μια αφιερώνει τους μισούς πόρους στην παραγωγή του X και τους μισούς στο Y . Η Ελλάδα θα παράγει και θα καταναλώνει $75X$ και $25Y$. Η Τουρκία $25X$ και $75Y$. Η συνολική (παγκόσμια) παραγωγή είναι $100X$ και $100Y$.
- Αν με το άνοιγμα στο εμπόριο, αν οι όροι εμπορίου γινόταν $1:1$ ($MRT=1$) στην Ελλάδα θα παραγόταν μόνο $150X$ και στην Τουρκία μόνο $150Y$ και θα εισήγαν η μια από την άλλη το άλλο προϊόν. Έτσι η συνολική (παγκόσμια) παραγωγή είναι $150X$ και $150Y$. Το όφελος στην κατανάλωση είναι σημαντικό. Στην Ελλάδα θα παραγόταν $150X$ και αν οι προτιμήσεις στην κατανάλωση ήταν όπως πριν οι Έλληνες θα κατανάλωναν $75X$ και θα αντάλλασσαν με την Τουρκία το υπόλοιπο $75X$ με $75Y$. Άρα θα τριπλασίαζαν την κατανάλωση του Y (καθαρό όφελος).

Τέλος Ενότητας



Ευρωπαϊκή Ένωση
Ευρωπαϊκό Κοινωνικό Ταμείο



ΥΠΟΥΡΓΕΙΟ ΠΑΙΔΕΙΑΣ ΚΑΙ ΘΡΗΣΚΕΥΜΑΤΩΝ
ΕΙΔΙΚΗ ΥΠΗΡΕΣΙΑ ΔΙΑΧΕΙΡΙΣΗΣ

Με τη συγχρηματοδότηση της Ελλάδας και της Ευρωπαϊκής Ένωσης



ΕΥΡΩΠΑΪΚΟ ΚΟΙΝΩΝΙΚΟ ΤΑΜΕΙΟ