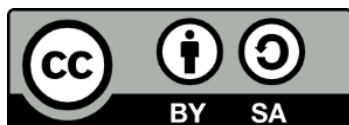


Εφαρμογές Σχολικής Ψυχολογίας

Ενότητα 4: Στρατηγικές που χρησιμοποιούν οι εκπαιδευτικοί για την αντιμετώπιση της ανεπιθύμητης συμπεριφοράς

Βασιλική Γιαννούλη
Τμήμα Εκπαιδευτικής και Κοινωνικής Πολιτικής



Ευρωπαϊκή Ένωση
Ευρωπαϊκό Κοινωνικό Ταμείο



ΥΠΟΥΡΓΕΙΟ ΠΑΙΔΕΙΑΣ ΚΑΙ ΘΡΗΣΚΕΥΜΑΤΩΝ
ΕΙΔΙΚΗ ΥΠΗΡΕΣΙΑ ΔΙΑΧΕΙΡΙΣΗΣ

Με τη συγχρηματοδότηση της Ελλάδας και της Ευρωπαϊκής Ένωσης



ΕΣΠΑ
2007-2013
Πρόγραμμα για την ανάπτυξη
ΕΥΡΩΠΑΙΚΟ ΚΟΙΝΩΝΙΚΟ ΤΑΜΕΙΟ

Άδειες Χρήσης

- Το παρόν εκπαιδευτικό υλικό υπόκειται σε άδειες χρήσης Creative Commons.
- Για εκπαιδευτικό υλικό, όπως εικόνες, που υπόκειται σε άλλου τύπου άδειας χρήσης, η άδεια χρήσης αναφέρεται ρητώς.



Χρηματοδότηση

- Το παρόν εκπαιδευτικό υλικό έχει αναπτυχθεί στα πλαίσια του εκπαιδευτικού έργου του διδάσκοντα.
- Το έργο «Ανοικτά Ακαδημαϊκά Μαθήματα στο Πανεπιστήμιο Μακεδονίας» έχει χρηματοδοτήσει μόνο τη αναδιαμόρφωση του εκπαιδευτικού υλικού.
- Το έργο υλοποιείται στο πλαίσιο του Επιχειρησιακού Προγράμματος «Εκπαίδευση και Δια Βίου Μάθηση» και συγχρηματοδοτείται από την Ευρωπαϊκή Ένωση (Ευρωπαϊκό Κοινωνικό Ταμείο) και από εθνικούς πόρους.



Ευρωπαϊκή Ένωση
Ευρωπαϊκό Κοινωνικό Ταμείο



ΕΠΙΧΕΙΡΗΣΙΑΚΟ ΠΡΟΓΡΑΜΜΑ
ΕΚΠΑΙΔΕΥΣΗ ΚΑΙ ΔΙΑ ΒΙΟΥ ΜΑΘΗΣΗ
επένδυση στην κοινωνία της γνώσης
ΥΠΟΥΡΓΕΙΟ ΠΑΙΔΕΙΑΣ ΚΑΙ ΘΡΗΣΚΕΥΜΑΤΩΝ
ΕΙΔΙΚΗ ΥΠΗΡΕΣΙΑ ΔΙΑΧΕΙΡΙΣΗΣ

Με τη συγχρηματοδότηση της Ελλάδας και της Ευρωπαϊκής Ένωσης



ΕΣΠΑ
2007-2013
πρόγραμμα για την ανάπτυξη
ΕΥΡΩΠΑΪΚΟ ΚΟΙΝΩΝΙΚΟ ΤΑΜΕΙΟ

Στρατηγικές που χρησιμοποιούν οι εκπαιδευτικοί για

Αντιμέτωπιση της ανεπιθύμητης συμπεριφοράς

1. Προσαρμογή των στόχων στο γνωστικό επίπεδο των μαθητών = οι μαθητές δημιουργούν προβλήματα συμπεριφοράς για να μην κάνουν τις δραστηριότητες που τους ανατίθενται που ίσως τις βρίσκουν πάρα πολύ δύσκολες ή κουραστικές –ο εκπαιδευτικός πρέπει να προσαρμόσει τους διδακτικούς στόχους του στις γνώσεις και στις προηγούμενες εμπειρίες των μαθητών & παράλληλα να τους διανθίζει με στοιχεία που θα προσδίδουν ενδιαφέρον και κίνητρα στη μαθησιακή διαδικασία

2. Αύξηση επίβλεψης = όταν οι μαθητές εκδηλώνουν ανεπιθύμητες συμπεριφορές

Στρατηγικές αντιμετώπισης Α. Συμπεριφοράς

- 3. Αρνητική ενίσχυση** = ο μαθητής απομακρύνεται από την τάξη για ένα σύντομο χρονικό διάστημα μετά την εκδήλωση της ανεπιθύμητης συμπεριφοράς
- 4. Διαφορική ενίσχυση** = ενισχύουμε την επιθυμητή συμπεριφορά όταν αυτή εκδηλώνεται στο κατάλληλο πλαίσιο & δεν την ενισχύουμε όταν εκδηλώνεται σε ακατάλληλο πλαίσιο
- 5. Διδασκαλία εναλλακτικών τρόπων αντίδρασης** = ο εκπαιδευτικός περιγράφει υποθετικές κοινωνικές καταστάσεις που παρουσιάζονται στην καθημερινή του ζωή – ο μαθητής προτείνει λύσεις για τις παραπάνω καταστάσεις – εάν η απάντηση ή η συμπεριφορά που προτείνει ο μαθητής είναι ανώριμη ή βίαιη

ο εκπαιδευτικός αποφεύγει να τη σχολιάσει & ψύχραιμα

θα μπορούσε να απαντήσει «ναι αυτή είναι μια λύση –αλλά ποια άλλη λογική λύση θα μπορούσες να χρησιμοποιήσεις» – όταν ο μαθητής περιγράψει μία άλλη πιο ώριμη και λογική εναλλακτική λύση ο εκπαιδευτικός τον επαινεί για αυτό – θα μπορούσε να υπάρχει ένα σύστημα ανταμοιβής, ο μαθητής να κερδίζει κάποιον πόντο για κάθε λογική λύση ή να χάνει ένα πόντο για κάθε ακατάλληλη λύση

6. Δοκίμιο =ο μαθητής καλείται να γράψει & να δώσει στον εκπαιδευτικό ένα συνοπτικό δοκίμιο μετά την εκδήλωση της ανεπιθύμητης συμπεριφοράς –το δοκίμιο θα πρέπει να περιέχει 1)ποια προβληματική συμπεριφορά έδειξε, 2)πως θα μπορούσε να έχει ενεργήσει ο μαθητής κατά τρόπο εναλλακτικό & πιο αποδεκτό

3) Μια υπόσχεση από το μαθητή να παρουσιάζει κατάλληλες

συμπεριφορές σε παρόμοιες καταστάσεις –εδώ θα μπορούσε να χρησιμοποιηθεί ένα δομημένο ερωτηματολόγιο που περιέχει τα τρία αυτά στοιχεία

7. Λεκτική καθοδήγηση =ο Meichenbaum τονίζει το σημαντικό ρόλο του «εσωτερικού μονολόγου» & διατυπώνει την άποψη ότι ο άνθρωπος έχει την ικανότητα να αποστασιοποιείται από τον εαυτό του, να κρίνει τις σκέψεις του, τις πράξεις & τα συναισθήματα του –με βάση τα παραπάνω οι Meichenbaum & Goodman διατύπωσαν την τεχνική της λεκτικής καθοδήγησης & αυτοελέγχου η οποία περιλαμβάνει τα στάδια =

A) επιλογή επεισοδίου = ο εκπαιδευτικός επιλέγει ένα επεισόδιο όπου εκδηλώνεται η Α Σ

Π.χ. όταν παίζει ένας μαθητής στην αυλή –τον πλησιάζουν άλλοι

μαθητές και του μιλάνε άσχημα

B) παρουσίαση γνωστικού προτύπου: ο εκπαιδευτικός περιγράφει στο μαθητή τις σκέψεις του, π.χ. «το πρόβλημα είναι ότι αυτοί έρχονται και μου μιλάνε άσχημα –έχω θυμώσει πολύ-θέλω να τους χτυπήσω, αλλά εάν το κάνω θα με χτυπήσουν και εκείνοι που είναι πιο πολλοί, αν τους μιλήσω άσχημα θα μου μιλήσουν και εκείνοι με τον ίδιο τρόπο –είναι καλό να ηρεμήσω –θα μπορούσα να ηρεμήσω και να μην δώσω σημασία σε αυτά που λένε, να πάω να παίξω με τον Ραφαήλ που είναι φίλος μου»

8. Εξωτερική αυτοκαθοδήγηση = το παιδί επαναλαμβάνει

Λέξη προς λέξη τις οδηγίες έτσι όπως τις παρουσίασε ο εκπαιδευτικός

Δ) Εσωτερική αυτοκαθοδήγηση =τύπου Α = το παιδί επαναλαμβάνει τις οδηγίες ψιθυριστά στον εαυτό του – εδώ ο εκπαιδευτικός ενθαρρύνει το παιδί να εμπλουτίσει τις οδηγίες προς τον εαυτό του και με δικές του σκέψεις

Ε) Εσωτερική αυτοκαθοδήγηση =τύπου Β =το παιδί αυτοκαθοδηγείται από μέσα του –εδώ ο εκπαιδευτικός παρακολουθεί τις σκέψεις του παιδιού μέσα από τις πράξεις του –σε κάποιες στιγμές ο εκπαιδευτικός μπορεί να διακόπτει το μαθητή με ερωτήσεις όπως «Τι ακριβώς σκέφτεσαι αυτήν τη στιγμή» «πες μου ποια λύση διάλεξες?» (Παντελιάδου 1999)

9. Εμπλοκή συνομηλίκων = εάν ο εκπαιδευτικός

διαπιστώσει ότι οι συμμαθητές διαδραματίζουν έναν σημαντικό ρόλο στον επηρεασμό της συμπεριφοράς του παιδιού – στόχου, ο εκπαιδευτικός μπορεί να προσπαθήσει να επηρεάσει τη συμπεριφορά του παιδιού-στόχου έμμεσα π.χ. εάν οι υπόλοιποι μαθητές της τάξης ενθαρρύνουν το μαθητή-στόχο να κάνει ακατάλληλα σχόλια για να γελούν, ο εκπαιδευτικός μπορεί να εφαρμόσει ένα πρόγραμμα απόσυρσης προνομίων από το σύνολο της τάξης, όταν οι μαθητές της τάξης γελούν σε ακατάλληλα σχόλια του μαθητή-στόχου. Επίσης εάν π.χ. ένας εκπαιδευτικός θέλει να αυξήσει την κοινωνική αλληλεπίδραση ενός απομονωμένου παιδιού με τους συνομηλίκους του μπορεί να ανταμείβει



**κάθε φορά με έπαινο τους συνομηλίκους που πλησιάζουν
το απομονωμένο παιδί και αλληλεπιδρούν με θετικό
τρόπο**

10. Έπαινος = ο εκπαιδευτικός επιβραβεύει το μαθητή
με την ανεπιθύμητη συμπεριφορά κάθε φορά που αυτός
εκδηλώνει μια θετική συμπεριφορά η οποία εντάσσεται
στις συμπεριφορές-στόχους που έχει αποφασίσει ο
εκπαιδευτικός να βελτιώσει –είναι σημαντικό μαζί με τα
θετικά σχόλια να δίνονται λεπτομέρειες για τη
συμπεριφορά που το παιδί επέδειξε π.χ. «κράτησες
πραγματικά την προσοχή σου κατά την διάρκεια εκείνης
της τελευταίας ερώτησης, ακόμα και όταν μιλούσαν τα
παιδιά γύρω σου»!

11. Αλλαγή πλαισίου =ο εκπαιδευτικός διακόπτει την προβληματική συμπεριφορά με το να καλέσει το μαθητή να απαντήσει σε μια ερώτηση ή να του αναθέσει μια δραστηριότητα

12. Επαφή με το γονέα =ο εκπαιδευτικός καλεί το γονέα του μαθητή για να συζητήσουν σχετικά με τη συμπεριφορά του παιδιού –ο γονέας μπορεί να ερωτηθεί με τον τρόπο με τον οποίο ο εκπαιδευτικός μπορεί να διδάξει καλύτερα το παιδί στο σχολείο ή μπορεί να προτείνει στο γονέα να συμμετέχει με τον κατάλληλο τρόπο στην τροποποίηση της συμπεριφοράς του παιδιού του - Οι γονείς σε ένα τέτοιο πρόγραμμα μπορεί να προσφέρουν εθελοντικά την τάξη, να παρακολουθούν τις δραστηριότητες στο σχολείο, να αλληλεπιδρούν με τους άλλους γονείς & να βοηθούν το παιδί σύμφωνα με τις Α.

13. Επίπληξη = ο εκπαιδευτικός πλησιάζει το παιδί,

του αναφέρει ότι συμπεριφέρεται ακατάλληλα και του ζητάει να σταματήσει αμέσως – η επίπληξη πρέπει να μην γίνεται προκλητικά σε δημόσιο χώρο γιατί ο μαθητής μπορεί να αντιδράσει αρνητικά και επίσης όταν χρησιμοποιείται πρέπει να είναι σύντομη για να αποφεύγονται οι διαπληκτισμοί με το μαθητή

14. Χρήση πόντων = συνήθως τα προγράμματα αμοιβών προσφέρουν στον μαθητή πόντους κάθε φορά που εμφανίζει μια προσυμφωνημένη συμπεριφορά – καθ' όλη τη διάρκεια της περιόδου παρατήρησης του μαθητή, ο μαθητής χάνει πόντους όταν επιδεικνύει μια συμπεριφορά που είναι ακατάλληλη

Οι κατάλληλες ή οι ακατάλληλες συμπεριφορές έχουν

συμφωνηθεί από πριν –ο μαθητής επιτρέπεται να εξαργυρώσει τους πόντους που έχει συγκεντρώσει

στο τέλος της περιόδου παρατήρησης με εύσημα ή ειδικά προνόμια

Είναι μορφή θετικής ενίσχυσης =ένα θετικό ερέθισμα το οποίο ακολουθεί μια θετική συμπεριφορά

15. Κορεσμός =αφήνουμε την ανεπιθύμητη συμπεριφορά να συνεχίζεται μέχρι να επέλθει ο κορεσμός

16. Μίμηση προτύπου =το παιδί-στόχος παρατηρεί ενώ ο εκπαιδευτικός επαινεί τα παιδιά που παρουσιάζουν κατάλληλες συμπεριφορές – επαινώντας ο εκπαιδευτικός περιγράφει με σαφήνεια τις κατάλληλες συμπεριφορές, ο εκπαιδευτικός τις εγκωμιάζει και τις ανταμείβει

17. Ξαναδιάβασμα των κανόνων =ο εκπαιδευτικός ξαναδιαβάζει τους κανόνες που έχουν τοποθετηθεί στην τάξη

18. Παιχνίδι ρόλων = ο εκπαιδευτικός επιλέγει μία κατάσταση όπου ο μαθητής παρουσιάζει ανεπιθύμητη συμπεριφορά περιγράφει αυτήν τη κατάσταση με ζωντανό τρόπο για να κινητοποιήσει το ενδιαφέρον & τη συμμετοχή του μαθητή ο μαθητής καλείται να φανταστεί τι θα γινόταν και να απαντήσει όσο πιο ρεαλιστικά είναι δυνατόν και στη συνέχεια να παίξει το ρόλο αυτό –με αυτό τον τρόπο ο μαθητής είναι σε θέση να παρατηρήσει & να εξηγήσει τα αίτια της συμπεριφοράς του ώστε να γνωρίζει τις συνθήκες που είναι δυνατό να τον οδηγήσουν σε έλλειψη αυτοελέγχου –είναι σημαντικό ο εκπαιδευτικός να μη αξιολογήσει το μαθητή για τις πράξεις του-ο στόχος είναι ο μαθητής να συνειδητοποιήσει πως διαμορφώνονται οι συγκεκριμένες αντιδράσεις του ώστε να μπορεί να τις ελέγχει

19. Παραπομπή = ο εκπαιδευτικός γράφει μια παραπομπή περιγράφοντας την ανεπιθύμητη συμπεριφορά του μαθητή και τον στέλνει μαζί με την παραπομπή στο γραφείο του διευθυντή

20. Προσωπική προσέγγιση του μαθητή = ο εκπαιδευτικός πλησιάζει το μαθητή του επισημαίνει την ανεπιθύμητη συμπεριφορά και πως αυτή παρεμποδίζει την εργασία της τάξης και του υπενθυμίζει τον ακαδημαϊκό στόχο με τον οποίο πρέπει να ασχοληθεί ----
-στο μαθητή δίνεται μια ευκαιρία να εξηγήσει τις ενέργειες του και του προσφέρεται ευγενικά η επιλογή να βελτιώσει τη συμπεριφορά ή να δεχτεί μια αρνητική συνέπεια –η προσωπική προσέγγιση του μαθητή βοηθάει να μη θιγεί ο αυτοσεβασμός του μαθητή κάτι που θα αύξανε την πιθανότητα να αντιδράσει αυτός αμυντικά ή προκλητικά

21. Σταδιακή συμμόρφωση = σε αυτήν τη στρατηγική ενισχύονται μικρές ενδείξεις αποδεκτής συμπεριφοράς

ώστε σταδιακά να διαμορφώνεται η κατάλληλη συμπεριφορά

22. Συγνώμη = προσπάθεια επανόρθωσης της ρήξης που επήλθε μετά από μια διαπροσωπική σύγκρουση – ο μαθητής μπορεί να κληθεί να ζητήσει συγνώμη εγγράφως ή προσωπικά – είναι σημαντικό αυτός που θα δεχτεί τη συγνώμη να το κάνει με ειλικρίνεια

23. Συμβόλαιο = ο μαθητής και ο εκπαιδευτικός καταρτίζουν μια γραπτή συμφωνία που περιγράφει συγκεκριμένες θετικές συμπεριφορές που πρέπει να παρουσιάσει ή συγκεκριμένες αρνητικές συμπεριφορές που πρέπει να αποφύγει ο μαθητής – αν ο μαθητής εκπληρώσει του όρους του συμβολαίου τότε κερδίζει ανταμοιβές που

έχουν καθοριστεί από πριν - η επιτυχία αυτής της τεχνικής συνδέεται με τους ακόλουθους παράγοντες =

A) το συμβόλαιο να έχει μικρή διάρκεια

B) το συμβόλαιο να σχεδιαστεί έτσι ώστε η τήρηση της συμφωνίας από το παιδί να είναι εφικτή και

Γ) το συμβόλαιο πρέπει να τηρηθεί και από τις δύο πλευρές

24. Υπόσχεση =ο εκπαιδευτικός πλησιάζει το μαθητή που συμπεριφέρεται ακατάλληλα τον ενημερώνει γι' αυτό και του ζητά να αναφέρει μια κατάλληλη εναλλακτική συμπεριφορά που έπρεπε να έχει ακολουθήσει και κατόπιν να του υποσχεθεί ότι δεν θα επαναλάβει την ακατάλληλη συμπεριφορά

Τεχνική αναπλαισίωσης

---για τον εκπαιδευτικό ή το γονέα η **αναπλαισίωση** σημαίνει αλλαγή της ερμηνείας της συμπεριφοράς του παιδιού

Έτσι ένα παιδί που ενοχλεί τους άλλους η αντιδρά στην στα παιχνίδια με βία ή ακόμα χτυπά τους συνομηλίκους του θα πρέπει να κατανοηθεί ως ένα παιδί που έχει επιλέξει (συνειδητά ή ασυνείδητα) αυτό τον τρόπο αντίδρασης σε μία κατάσταση που δεν δείχνει να τον ευχαριστεί και όχι ως ένα ενοχλητικό παιδί που προσπαθεί επίμονα να κάνει την ζωή των άλλων δύσκολη

----συνεπώς αντί το παιδί να γίνεται δέκτης τιμωριών, νουθετήσεων και αρνητικών σχολίων μπορεί με την αναπλαισίωση να έχει κατανόηση για τη συμπεριφορά του & ενίσχυση για όποια θετικά σημεία της

Τα κυριότερα βήματα αυτής της τεχνικής είναι =


- Λειτουργική περιγραφή της προβληματικής κατάστασης (π.χ. ποιος έκανε τι κάτω από ποιες συνθήκες, τι προηγείται ή ακολουθεί τη συγκεκριμένη συμπεριφορά)
- Τι κάνατε μέχρι στιγμής για την αντιμετώπιση του προβλήματος
- Είχατε κάποιο θετικό αποτέλεσμα
- Θα μπορούσατε μήπως να ερμηνεύσετε τη συγκεκριμένη συμπεριφορά με κάποιο θετικό τρόπο
- Επιλέξτε μια από τις θετικές εναλλακτικές ερμηνείες που σκεφτήκατε και αντιδράστε ανάλογα

Π.χ.

Η Άννα φοιτά στην Γ τάξη 7 είναι το μοναδικό παιδί γονέων κάπως μεγάλης ηλικίας, από την αρχή της χρονιάς η τάση ήταν να κωλυσιεργεί, να διαμαρτύρεται για πιθανές ενοχλήσεις από τους συμμαθητές της & να αφήνει ατελείωτες τις εργασίες που της ανέθετα –θεωρώντας ότι η συγκεκριμένη συμπεριφορά οφείλεται στην επιθυμία της Άννας να προσελκύει με κάθε τρόπο την έστω & αρνητική προσοχή μου δοκίμασα πολλές τεχνικές για να την αντιμετωπίσω (π.χ. αγνόηση, την τιμώρησα, την απείλησα με στέρηση του διαλείμματος, τις ανέθεσα υπευθυνότητες) χωρίς όμως κανένα αποτέλεσμα –ότι η μικρή είχε εξωσχολικές δραστηριότητες (θέατρο, μπαλέτο οι οποίες απορροφούσαν ένα μεγάλο μέρος από τον ελεύθερο χρόνο της) –δίνοντας μία θετική ερμηνεία για την συμπεριφορά της σκέφτηκα ότι ήταν μία διαμαρτυρία για την έλλειψη χρόνου για παιχνίδι- έτσι της είπα «νομίζω Άννα ότι οι απογευματινές σου ασχολίες σε κουράζουν & δεν σου επιτρέπουν να κάνεις τις εργασίες σου στο σχολείο & να παρακολουθήσεις το μάθημα

Π.χ.

.....συμφωνείς να προτείνω στους γονείς σου να διακόψεις κάποια από αυτές για να είσαι τα πρωινά περισσότερο ξεκούραστη»

Η Άννα αιφνιδιασθήκε αλλά συμφώνησε με την πρόταση –ακολούθησε συνάντηση με τους γονείς – αλλά οι δραστηριότητες της δεν ελαττώθηκαν γιατί η ίδια δεν το θέλησε -----παρ' αυτά----- 

Διαπιστώθηκε ότι τα διαστήματα συνέπειας & παρακολούθησης του μαθήματος αυξήθηκαν και ολοκλήρωνε όλο και περισσότερες εργασίες

Διατήρησα τη θετική στάση απέναντι της, την ενθάρρυνα & την ενίσχυα =η τεχνική απέδωσε


Τεχνική κεκόπορτας

Το πρόβλημα θα μπορούσε να θεωρηθεί ως ένας «τοίχος» που παρεμβάλλεται μεταξύ του εκπαιδευτικού & του μαθητή & εμποδίζει τη μεταξύ τους επικοινωνία ---μια εύλογη όσο και άμεση λύση στο πρόβλημα θα ήταν να πάρει κανείς πολιορκητικό κριό και να καταστρέψει τον τοίχο εμπόδιο ---

----όμως σε μια τέτοια περίπτωση θα υπήρχε ο κίνδυνος να καταστραφούν και πολλά υγιή στοιχεία της σχέσης τους – θα πρέπει να βρεθεί η μισάνοιχτη πόρτα για τον κάθε μαθητή =ως τέτοια θα μπορούσε να είναι ένα θετικό στοιχείο ή χαρακτηριστικό το οποίο θα μπορούσε να σχολιαστεί από τον εκπαιδευτικό εύκολα, αυθόρμητα, το οποίο ο εκπαιδευτικός θα υπογραμμίζει και ενισχύει για ένα μεγάλο χρονικό διάστημα, χωρίς αναφορά κατά την

συγκεκριμένη περίοδο στη συμπεριφορά που προκαλεί το πρόβλημα

Π.χ. η Εύα είναι μαθήτριά της Ε' τάξης -από την αρχή της χρονιάς μιλούσε ειρωνικά ή ακόμα & προσβλητικά στους συμμαθητές της ενώ ταυτόχρονα ήταν αμελής & αδιαφορούσε για τα σχολικά της καθήκοντα –επίσης πολλές φορές είχε την τάση να σχολιάζει μεγαλόφωνα οτιδήποτε έπεφτε στην αντίληψη της, διέκοπτε τη ροή του μαθήματος, με έφερνε σε δύσκολη θέση, ειρωνευόταν ή ακόμα έκανε προσβλητικά σχόλια για τους συμμαθητές της –η παραπομπή στον Διευθυντή ή και η στέρηση αγαπημένης ενασχόλησης δεν έφερε αποτέλεσμα

---τεχνική κερκόπορτας =είχα παρατηρήσει ότι έδινε ιδιαίτερη σημασία –προσοχή στην εξωτερική της εμφάνιση-εφηβεία – αποφάσισα λοιπόν για ένα διάστημα να σχολιάζω θετικά τα ρούχα που φορούσε, το χτένισμα, ή τις επιλογές της στα κοσμήματα και να εκφράσω με διαφορετικούς τρόπους την εκτίμηση μου για το γούστο της & τις επιλογές της χωρίς να κάνω αναφορά στην ενοχλητική της συμπεριφορά 

----μετά από κάποιο μικρό διάστημα κατά το οποίο

φάνηκε αρχικά = ότι η συμπεριφορά της Εύας δεν άλλαξε –τα πράγματα άρχισαν να αλλάζουν –η Εύα σταδιακά εγκατέλειψε σταδιακά την επιθετική της στάση και άρχισε να γίνεται περισσότερο ευγενική και συνεργάσιμη –οι ώρες του μαθήματος έγιναν περισσότερο ευχάριστες για όλους μας

Τεχνική ενθάρρυνσης της επιθετικής συμπεριφοράς



παράδειγμα

Ο Θάνος μαθητής (X) είχε την συνήθεια να μην κάθεται στο θρανίο του. Περιφερόταν στην τάξη από θρανίο σε θρανίο έπιανε κουβεντούλα με τους συμμαθητές του, πηγαινοερχόταν στην τουαλέτα, ή σηκωνόταν να ξύσει το μολύβι του. Αυτό βέβαια είχε σαν αποτέλεσμα να ενοχλεί την ροή του μαθήματος και να μην ολοκληρώνει τις εργασίες του. Προσπάθησα να βάλω το θρανίο του δίπλα μου για να τον ελέγχω, τον επέπληττα, του στερούσα το διάλειμμα, προσπάθησα να συνεργαστώ με τους γονείς και τον διευθυντή για την αντιμετώπιση του προβλήματος,

παράδειγμα

αλλά όλες οι προσπάθειες μου ήταν άκαρπες.

Αποφάσισα να εφαρμόσω την τεχνική της ενθάρρυνσης της επιθετικής συμπεριφοράς. Ένα πρωινό τον κάλεσα κοντά μου. Του είπα ότι το σκέφτηκα αρκετά και κατέληξα στο συμπέρασμα ότι οι περιπλανήσεις του στην τάξη είχαν να κάνουν με την ανάγκη για κίνηση και εκτόνωση πριν ξεκινήσει την δουλειά. Τον παρότρυνα μάλιστα να συνεχίσει να το κάνει αλλά με όρους –δηλ. να κινείται στο πίσω μέρος της αίθουσας ώσπου αισθανόταν έτοιμος να αρχίσει να δουλεύει. Αρχικά το παιδί με κοίταξε σαστισμένο. Άρχισε όμως να ανταποκρίνεται στα συμφωνηθέντα μετά από δύο ημέρες. Προς έκπληξη μου στο τέλος μιας εβδομάδας έπαψε να σηκώνεται. Όταν τον παρότρυνα μου είπε ότι δεν υπήρχε πλέον ανάγκη.

Γενικές αρχές αντιμετώπισης του φαινομένου της επιθετικότητας (περίληψη των όσων έχουν προηγηθεί)

- τεχνικές διαχείρισης της συμπεριφοράς =η συμπεριφοριστική αυτή τεχνική στοχεύει στο να μάθουν οι εκπαιδευτικοί+γονείς να εντοπίζουν τους παράγοντες που προηγούνται και έπονται της επιθετικής συμπεριφοράς (πρόγραμμα **ABC** –ενίσχυση των κοινωνικά επιθυμητών συμπεριφορών με μείωση των κοινωνικά ανεπιθύμητων συμπεριφορών
- στρατηγικές ελέγχου των συναισθημάτων =λεκτική καθοδήγηση
- άσκηση στην απόκτηση κοινωνικών δεξιοτήτων=τα προγράμματα αυτά στοχεύουν στην υποκατάσταση της επιθετικής συμπεριφοράς με καταλληλότερες συμπεριφορές μέσα από το παιχνίδι ρόλων –με ανάλυση των βημάτων καλλιέργειας δεξιοτήτων
- επεξεργασία πληροφοριών που αναφέρονται σε κοινωνικά ερεθίσματα =στρατηγική με την οποία το παιδί πρέπει να μάθει να μην οδηγείται σε γνωστικά λάθη –μαθαίνει να ελέγχει τις γνωστικές του διεργασίες

--εκπαίδευση στην ενσυναίσθηση =πως αισθάνεται ο άλλος –
πιο αποτελεσματικό στις κοινωνικές αλληλεπιδράσεις

Πρακτικές ψυχοπαιδαγωγικές υποδείξεις αντιμετώπισης

- Αποφυγή της σωματικής τιμωρίας & της βίας για συμμόρφωση του επιθετικού παιδιού
- Αποφυγή υπερβολικά αυστηρών ποινών π.χ. ειρωνικές παρατηρήσεις, ανούσιες εργασίες για τιμωρία, κακή βαθμολογία
- Απομάκρυνση επιθετικού παιδιού από το χώρο που πραγματώνεται η σύγκρουση έτσι ώστε να εκτονωθεί και να ηρεμήσει
- Αγνόηση της επιθετικής συμπεριφοράς των παιδιών κυρίως όταν εμφανίζουν ήπιες μορφές επιθετικότητας
- Χρήση των συμπεριφοριστικών τεχνικών της =

= αρνητικής ενίσχυσης – ανακουφίζουμε το παιδί απο

δυσάρεστες καταστάσεις & επώδυνα ερεθίσματα – στην έμμεση τιμωρία στερούμαι από το παιδί προνόμια

- *Άσκηση & ενίσχυση κοινωνικών & συναισθηματικών δεξιοτήτων*
- *Αναζήτηση εναλλακτικών τρόπων διδασκαλίας π.χ. δραστηριότητες προσομοίωσης, παιχνίδια ρόλων*
- *Εφαρμογή της τεχνικής της υπερδιόρθωσης – εάν το παιδί χαλάσει κάτι του ζητάμε να το διορθώσει*
- *Εφαρμογή γραπτής συμφωνίας ή γραπτού συμβολαίου με τους ανάλογους κανόνες και όρους για την αναμενόμενη επιθυμητή συμπεριφορά*
- *Θετική επικοινωνία οικογένειας -σχολείου*

Εφαρμογή της ΛΑΣ στην αντιμετώπιση της επιθετικότητας

Το πρόγραμμα που ακολουθεί υλοποιείται σε εννέα βήματα τα οποία ο εκπαιδευτικός μπορεί ανάλογα με την περίπτωση να διευρύνει ή να παραλείψει ώστε να πετύχει τους άμεσους & μακροπρόθεσμους στόχους

Παρουσίαση καθορισμός του προβλήματος =

Εφαρμογή της ΛΑΣ στην αντιμετώπιση της επιθετικότητας

Κατά την διάρκεια της περσινής χρονιάς ο Ανδρέας φοιτούσε σε γειτονικό σχολείο – η δασκάλα του μας ενημέρωσε πως ήταν ανυπάκουος, απείθαρχος δεν συμμετείχε στο μάθημα, δεν έκανε τις εργασίες του κι ενοχλούσε διαρκώς τους συμμαθητές του άλλοτε χτυπώντας τους κι άλλοτε απειλώνοντας τους – στις παραινέσεις της δασκάλας του αντιδρούσε έντονα, δεν δεχόταν την επίπληξη & κατέφευγε στην ειρωνεία ή ακόμα και στην χρήση ανάρμοστων λεκτικών χαρακτηριστικών – ήταν ευέξαπτος και ευερέθιστος διαρκώς έλεγε ψέματα & αντιδρούσε σε κάθε τι που του έλεγαν συμμαθητές, εκπαιδευτικοί & διευθυντής –

Εφαρμογή της ΛΑΣ στην αντιμετώπιση της επιθετικότητας

ήταν έξυπνος αλλά & ιδιαίτερα αμελής & αδιάφορος με αποτέλεσμα οι μαθησιακές επιδόσεις του να είναι εξαιρετικά χαμηλές

Οι γονείς του ήταν χωρισμένοι - μεγαλώνει αυτός & η μόλις 2 ετών μικρότερη αδελφή του με την επίβλεψη & την φροντίδα του παππού & της γιαγιάς αφού η μητέρα του εργάζεται & λείπει αρκετές ώρες από το σπίτι – αυτοί στην ουσία διαπαιδαγωγούν τον Ανδρέα και την αδερφή του και ενδιαφέρονται για τη σχολική τους πρόοδο αν και δεν μπορούν να παρέχουν σημαντική βοήθεια στα μαθήματα

Οι φίλιες του και στη γειτονιά & στο σχολείο είναι από ελάχιστες έως ανύπαρκτες & εκδηλώνει παντού την ίδια συμπεριφορά

Λειτουργική περιγραφή του προβλήματος

Καταγραφή με σαφήνεια & ύστερα από συστηματική παρατήρηση τη συμπεριφορά που εκδηλώνει καθημερινά το παιδί στο σχολείο – στην διάρκεια του μαθήματος & του διαλείμματος –

Στην τάξη

- ενοχλεί τους διπλανούς
- Χτυπά όσους προσπαθούν να τον σταματήσουν ή βρίζει
- σηκώνεται συχνά από το θρανίο & περιφέρεται άσκοπα πειράζοντας ακόμη και αυτούς που κάθονται μακριά του
- καταστρέφει ή κλέβει πράγματα των συμμαθητών του
- Λέει ψέματα

Λειτουργική περιγραφή του προβλήματος

Καταγραφή με σαφήνεια & ύστερα από συστηματική παρατήρηση τη συμπεριφορά που εκδηλώνει καθημερινά το παιδί στο σχολείο – στην διάρκεια του μαθήματος & του διαλείμματος –

Στην τάξη

- ενοχλεί τους διπλανούς
- Χτυπά όσους προσπαθούν να τον σταματήσουν ή βρίζει
- σηκώνεται συχνά από το θρανίο & περιφέρεται άσκοπα πειράζοντας ακόμη και αυτούς που κάθονται μακριά του
- καταστρέφει ή κλέβει πράγματα των συμμαθητών του
- Λέει ψέματα

Ανάλυση συνθηκών κάτω από τις οποίες εμφανίζεται η προβληματική συμπεριφορά

Το πρόβλημα του Ανδρέα εμφανίζεται το ίδιο έντονα και συχνά στο σχολείο & στη γειτονιά –ειδικά στο σχολείο επιδεινώνεται με το πέρασμα της ώρας & ιδιαίτερα κατά τα διαλείμματα γιατί τότε μπορεί & εκδηλώνει περισσότερο τη συμπεριφορά αυτή

Καταγραφή θετικών στοιχείων συμπεριφοράς

Στον Ανδρέα αρέσει το μάθημα μουσικής & καλλιτεχνικών –τραγουδά πολύ ωραία & ζωγραφίζει εξίσου καλά παράγοντας δικά του πρωτότυπα σχέδια – μόνο τότε συγκεντρώνεται & παρακολουθεί χωρίς να δημιουργεί προβλήματα

Η συμπεριφορά που πρέπει να αλλάξει άμεσα έχει να κάνει με την αδιαφορία & την επιθετικότητα του μέσα στην τάξη

Για την επίτευξη της επιθυμητής συμπεριφοράς

Θέτονται βραχυπρόθεσμοι

- να συμμετέχει στο μάθημα όλο και περισσότερο
- να μην ενοχλεί του διπλανούς
- να μην τους χτυπά
- να μην περιφέρεται άσκοπα στην τάξη
- να σηκώνει χέρι για να πάρει το λόγο
- να ολοκληρώνει τις εργασίες του
- να ακούει τις εντολές της δασκάλας

Για την επίτευξη της επιθυμητής συμπεριφοράς

Θέτονται μακροπρόθεσμοι στόχοι

- να γίνει αποδεκτός ως μέλος της σχολικής κοινότητας
- να εργάζεται ομαδικά & αποδοτικά
- να εφαρμόζει ίδια στάση & συμπεριφορά και έξω από την τάξη και σε άλλου είδους δραστηριότητα

Καταγραφή προβλήματος πρώτης προτεραιότητας

Ο Ανδρέας επιτίθεται σωματικά & λεκτικά διαρκώς στους συμμαθητές του και χωρίς προφανή λόγο – αυτό έχει ως αποτέλεσμα συνεχείς συγκρούσεις και έντονες αντιπαραθέσεις

Δόμηση επιθυμητής συμπεριφοράς

Στην περίπτωση του Ανδρέα πρέπει να σταματήσουμε – μειώσουμε την **ανεπιθύμητη** συμπεριφορά δηλ. να *μειώσουμε την αδιαφορία του προς το μάθημα* και να δομήσουμε την **επιθυμητή** συμπεριφορά δηλ. *τον ενδιαφέρον και την ενεργό συμμετοχή*

Η μείωση ΑΣ θα στηριχτεί στην απόσβεση & η δόμηση ΕΣ στην θετική και αρνητική ενίσχυση

Δεν θα χρησιμοποιηθεί για κανέναν λόγο τιμωρία σε οποιαδήποτε μορφή γιατί θα φέρει αντίθετα αποτελέσματα – **η επιβράβευση και ο έπαινος και η τόνωση του αυτοσυναίσθηματος του Ανδρέα αναμένεται να μειώσουν την επιθετική συμπεριφορά**

Σχεδιασμός εκπαιδευτικο-διδακτικού προγράμματος

Οργανωτικές-διοικητικές παρεμβάσεις

- αλλαγή συνθηκών
- διατύπωση υποστόχων
- επιλογή ενισχυτών
- Επιλογή τρόπου καταγραφής εξέλιξης προγράμματος
- συμμετοχή τρίτων

Αλλαγή συνθηκών

- Αλλαγή θέσης του Ανδρέα ώστε να έχει άμεση οπτική επαφή με τη δασκάλα
- συνεργασία με μαθητή στο θρανίο ο οποίος είναι συνεπής εργατικός και δείχνει να αποδέχεται τον Ανδρέα

Σχεδιασμός εκπαιδευτικο-διδακτικού προγράμματος

Διατύπωση υποστόχων

- σε διάστημα 1 ημέρας να παρακολουθεί προσεκτικά το μάθημα και να μην ενοχλεί
- σε διάστημα 1 εβδομάδας να εκδηλώνει την ανεπιθύμητη συμπεριφορά όσο το δυνατόν λιγότερο μέσα στην τάξη
- σε διάστημα 2 εβδομάδων να βελτιώνεται σταδιακά η συμπεριφορά του στα διαλείμματα

Επιλογή ενισχυτών

Υλικοί, κοινωνικοί & δραστηριότητας –εάν επιτευχθεί ο στόχος δίνεται ένα τετράδιο ζωγραφικής, επιδοκιμάζεται προφορικά, αναγνωρίζεται η εργασία του, του δίνεται η ευκαιρία να ακούσει μουσική της αρεσκείας του ή να ζωγραφίσει που θα αναρτηθεί

Επιλογή τρόπου καταγραφής εξέλιξης προγράμματος

Την εξέλιξη της θετικής & της αρνητικής συμπεριφοράς της καταγράφουμε με φόρμες οι οποίες είναι προσδιορισμένες χρονικά

Συμμετοχή τρίτων

- ενημέρωση συμμαθητών για να λειτουργήσουν υποστηρικτικά
- ενημερώνονται οι συνάδελφοι, ο διευθυντής ώστε να ενισχύουν το παιδί όταν πετυχαίνει τους στόχους του

Χρήση ψυχο-εκπαιδευτικών στρατηγικών

Η δόμηση της επιθυμητής συμπεριφοράς μπορεί να γίνει με συστηματική ενίσχυση η οποία θα είναι συνεχής κυρίως στην αρχή μέχρι να σταθεροποιηθεί η επιθυμητή συμπεριφορά κι αργότερα θα είναι απρογραμματίστη

Σκοπός μας είναι να γίνει εξωτερική ενίσχυση εσωτερική

Η ενίσχυση μπορεί να είναι είτε θετική με την προσθήκη ενός ευχάριστου και θετικού ερεθίσματος είτε αρνητική με την απομάκρυνση ενός αρνητικού ερεθίσματος

Χρήση ψυχο-εκπαιδευτικών στρατηγικών

Η δασκάλα του Ανδρέα π.χ. τον αμείβει όταν δεν χτυπά τους συμμαθητές του δίνοντας την δυνατότητα να ζωγραφίσει απαλλάσσοντας τον ταυτόχρονα από πολλές δύσκολες ασκήσεις αν επιτευχθεί κάποιος στόχος – ελέγχοντας τις περιβαλλοντικές συνθήκες βοηθά τον Ανδρέα να διαμορφώσει σταδιακά τις επιμέρους συμπεριφορές – μία άλλη τεχνική είναι επίσης η σύναψη συμβολαίου όπου από κοινού εκπαιδευτικός είναι επίσης και μαθητής αποφασίζουν τους όρους και προσδιορίζουν το χρόνο εφαρμογής του

Χρήση ψυχο-εκπαιδευτικών στρατηγικών

Η μείωση της ανεπιθύμητης συμπεριφοράς μπορεί να γίνει με την τεχνική της απόσβεσης όπου όταν είναι δυνατόν αγνοούμε την επιθετική συμπεριφορά του Ανδρέα, ή με την έμμεση τιμωρία τεχνική κατά την οποία αφαιρούμε προνόμια από το παιδί – μπορεί επίσης να επιτευχθεί και με την τεχνική της ασυμβίβαστης αντίδρασης

Χρήση ψυχο-εκπαιδευτικών στρατηγικών

Π.χ. (απόσβεσης)

Στην περίπτωση που η ανεπιθύμητη συμπεριφορά του Ανδρέα εμφανίζεται όλο και πιο σπάνια η δασκάλα μπορεί να αγνοήσει κάποιες εκδηλώσεις του όταν δεν υπάρχει κίνδυνος για τη σωματική ακεραιότητα των συμμαθητών

Χρήση ψυχο-εκπαιδευτικών στρατηγικών

Π.χ. (έμμεση τιμωρία)

Αντίθετα αν η επιθετική συμπεριφορά του εξακολουθεί να υφίσταται αμείωτη μπορεί να τον τιμωρήσει με έμμεσο πάντα τρόπο στερώντας του τη δυνατότητα να ζωγραφίζει σχέδια δικής του έμπνευσης που του αρέσει πολύ

Χρήση ψυχο-εκπαιδευτικών στρατηγικών

Π.χ. (ασυμβίβαστη αντίδραση)

Όταν σηκώνεται από το κάθισμα με πρόθεση να χτυπήσει κάποιο συμμαθητή του τον παροτρύνει να μοιράσει τετράδια ή να κλείσει το παράθυρο για να μην ενοχλείτε η τάξη από εξωτερικούς θορύβους

Τεχνικές θυμού

---- προγράμματα διαχείρισης οξύθυμης Σ ----

Πρόγραμμα R.W. Novaco
περιλαμβάνει τρία στάδια =



1. Γνωστική προετοιμασία

τα άτομα εκπαιδεύονται σε θέματα που αφορούν το ξέσπασμα του θυμού & τους παράγοντες που το καθορίζουν, την αναγνώριση των καταστάσεων που πυροδοτούν το θυμό, τις θετικές & αρνητικές λειτουργίες του θυμού & τις τεχνικές αντιμετώπισης

Τεχνικές θυμού

2. Απόκτηση δεξιοτήτων

τα άτομα μαθαίνουν γνωστικές & συμπεριφοριστικές δεξιότητες αντιμετώπισης – μαθαίνουν να αναγνωρίζουν τον θυμό & να χρησιμοποιούν εναλλακτικές στρατηγικές αντιμετώπισης – τεχνική λεκτικής αυτοκαθοδήγησης

3. Εκπαίδευση & εφαρμογή

οι εκπαιδευόμενοι εξασκούν τις δεξιότητες τους σε παιχνίδια ρόλων

Τεχνικές θυμού

Λεκτική αυτοκαθοδήγηση – 4 βήματα

1. Προετοιμασία για την αντιμετώπιση της πρόκλησης

το παιδί λέει.....αυτή μπορεί να είναι μια δύσκολη κατάσταση μπορεί να με εξοργίσει, αλλά ξέρω πώς να την χειριστώ, μπορώ να επινοήσω ένα σχέδιο για να ελέγξω την κατάσταση & να αντιμετωπίσω αυτό το πρόβλημα, νομίζω ότι είναι εύκολο, ας μην το πάρω προσωπικά, δεν υπάρχει λόγος για καβγά , ξέρω ότι είναι μια δύσκολη κατάσταση, αλλά έχω εμπιστοσύνη στον εαυτό μου & θα τα καταφέρω

Τεχνικές θυμού

2. Αντίδραση κατά την διάρκεια της σύγκρουσης

Όσο κρατώ την ψυχραιμία μου, έχω τον έλεγχο της κατάστασης, δεν υπάρχει λόγος να αποδείξω την αξία μου, ας μην κάνω γι αυτό περισσότερο από όσα χρειάζεται, δεν υπάρχει λόγος να εξοργίζομαι, να σκεφτώ τι πρέπει να κάνω, να αναζητήσω θετικά σημεία και να μην καταλήξω σε γρήγορα συμπεράσματα, ένας τόσο οξύθυμος θα πρέπει να είναι δυστυχισμένος, καλύτερα λοιπόν να παραμείνω ήρεμος

Τεχνικές θυμού

3. Αντιμετώπιση του ξεσπάσματος του θυμού

Τα νεύρα αρχίζουν να τεντώνονται, χαλαρώνω και αφήνω τα πράγματα να κυλήσουν χαλαρά, ώρα να πάρω βαθιά αναπνοή, πιθανότατα θέλει να με εξοργίσει, αλλά εγώ θα αντιμετωπίσω την κατάσταση εποικοδομητικά, αν περιμένει να θυμώσω παρα πολύ μάλλον θα τον απογοητεύσω, ας ηρεμήσω και ας μη εξάπτομαι

Τεχνικές θυμού

Επιπτώσεις της πρόκλησης στην περίπτωση που η σύγκρουση παραμένει ανεπίλυτη

Ξέχασε την ενόχληση, προσπάθησε να το αποφύγεις αυτό, θυμήσου την χαλάρωση, είναι πολύ καλύτερη από τον θυμό, μην το παίρνεις προσωπικά, πιθανότατα δεν είναι τόσο σοβαρό όσο νομίζεις, προσπάθησε να ξεχάσεις το συμβάν, μην το αφήσεις να επηρεάσει τη δουλειά σου και κάνε θετικές σκέψεις

Τεχνικές θυμού

Επιπτώσεις της πρόκλησης στην περίπτωση που η σύγκρουση έχει διευθετηθεί

Αντιμετώπισα την κατάσταση αρκετά καλά, έκανα καλή δουλειά, μπορεί να είχα αναστατωθεί περισσότερο απ' ότι άξιζε, η επιμονή μου μπορεί να με βάλει σε μπελάδες, αλλά σημειώνω συνεχώς πρόοδο στον τομέα αυτό, πραγματικά αντιμετώπισα την κατάσταση χωρίς να θυμώσω, συνειδητοποίησα ότι θύμωνα ως τώρα παρα πολύ ενώ δεν χρειαζόταν κάθε φορά να τα καταφέρνω όλο και καλύτερα

Τεχνικές θυμού

Πρόγραμμα Feindler διδάσκεται σε 5 βήματα

1. **Cues** = σήματα –σωματικές ενδείξεις θυμού
2. **Triggers**= πυροδότες -τα γεγονότα & οι εσωτερικές εκτιμήσεις εκείνων των γεγονότων που λειτουργούν ως προκλητικές καταστάσεις
3. **Reminders**=οι οδηγίες λεκτικής καθοδήγησης του Novaco χρησιμοποιούνται για να μειωθεί το ξέσπασμα του θυμού
4. **Reducers**= τεχνικές όπως βαθιές αναπνοές και ευχάριστες εικόνες οι οποίες μπορούν να χρησιμοποιηθούν μαζί με υπενθυμητές για να μειώσουν το ξέσπασμα του θυμού
5. **Self-evaluation**=ευκαιρίες για αυτοδιόρθωση

Τεχνικές θυμού

Πρόγραμμα Goldstein & Glick

---αποτελείται από τρία στάδια---(χρονικό διάστημα 10 εβδομάδων)

1. *Μίμηση προτύπου* = ο εκπαιδευτής της ομάδας περιγράφει και επιδεικνύει τις τεχνικές ελέγχου θυμού και τις συγκρουσιακές καταστάσεις κατά τις οποίες μπορεί να χρησιμοποιηθούν αποτελεσματικά αυτές οι τεχνικές
2. *Παιχνίδι ρόλων* = οι μαθητές συμμετέχουν σε παιχνίδια ρόλων στα οποία εξασκούν τις τεχνικές που τους υποδείχτηκαν-τα παιχνίδια ρόλων βασίζονται σε πραγματικές προκλητικές καταστάσεις μέσα από την εμπειρία των παιδιών –μετά από κάθε παιχνίδι ακολουθεί ανατροφοδότηση

Τεχνικές θυμού

Π.χ. Ημερολόγιο Θυμού

Περιγράψε το πρόβλημα που σε έκανε να θυμώσεις

.....

Τι έκανες?.....

Ο θυμός σου έλυσε το πρόβλημα?

.....

Πώς βαθμολογείς τον έλεγχο του θυμού σου? (βάλε σε κύκλο ένα από τα παρακάτω)

Καλά αρκετά καλά καλά άριστα

Πώς θα χειριστείς τον θυμό σου την επόμενη φορά?

.....

Τεχνικές θυμού

Στρατηγική 5 βημάτων – Lochman, Nelson & Sims 1981, Etscheidt 1991)

1. **Ενεργοποίηση ενδείξεων** – σταμάτησε και σκέψου πριν ενεργήσεις, παρατήρησε τις σωματικές ενδείξεις στον εαυτό σου
2. **Ορισμός του προβλήματος** – πες ποιο ακριβώς είναι το πρόβλημα
3. **Παραγωγή εναλλακτικών λύσεων** – σκέψου όσες περισσότερες λύσεις μπορείς
4. **Υπολογισμός των συνεπειών** – σκέψου από πριν τι μπορεί να συμβεί
5. **εφαρμογή**

Τεχνικές θυμού

Στρατηγική Zipper

Z zip = κλείσε το στόμα σου

I identify = αναγνώρισε το πρόβλημα

P pause = σταμάτησε για λίγο

P put = δώσε τον έλεγχο

E explore = εξερεύνησε τις επιλογές

R reset = ξεκίνα πάλι από την αρχή

Τεχνικές θυμού

Εναλλακτικής αντίδρασης =
τεχνική μικρής χελώνας

η θεωρητική της βάση είναι να μάθει το παιδί εναλλακτικούς τρόπους αντίδρασης οι οποίοι είναι ασυμβίβαστοι ή αντίθετοι προς μια αναμενόμενη έκρηξη οργής ή επιθετικής συμπεριφοράς

1 φάση – *το παιδί μαθαίνει την εναλλακτική αντίδραση της μικρής χελώνας όταν αυτή βρίσκεται σε μια προβληματική κατάσταση*

Τεχνικές θυμού

Εναλλακτικής αντίδρασης =

τεχνική μικρής χελώνας

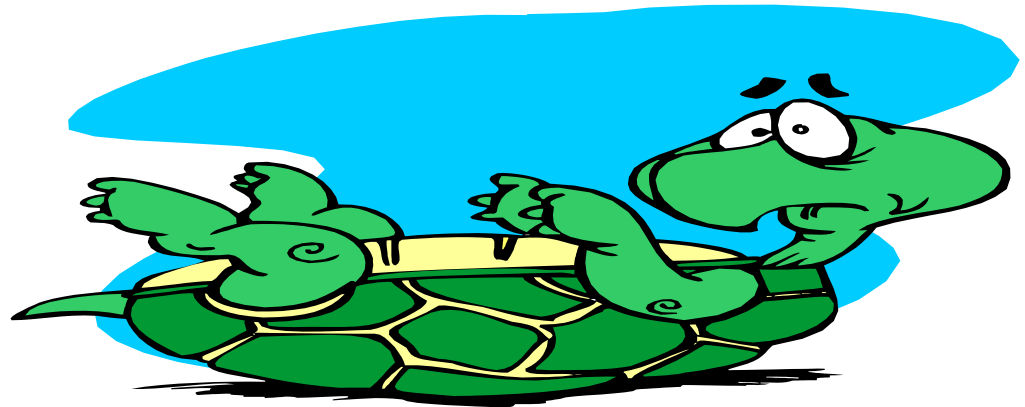
η θεωρητική της βάση είναι να μάθει το παιδί εναλλακτικούς τρόπους αντίδρασης οι οποίοι είναι ασυμβίβαστοι ή αντίθετοι προς μια αναμενόμενη έκρηξη οργής ή επιθετικής συμπεριφοράς

1 φάση – *το παιδί μαθαίνει την εναλλακτική αντίδραση της μικρής χελώνας όταν αυτή βρίσκεται σε μια προβληματική κατάσταση*

Τεχνικές θυμού

2 φάση – σε αυτή την φάση το παιδί επαναλαμβάνει και ασκείται στην τεχνική χαλάρωσης, ο εκπαιδευτικός του μαθαίνει πώς να σφίγγει και μετά να χαλαρώνει τους διάφορες μύες του σώματος του

3 φάση – στην φάση αυτή μαθαίνει τεχνικές επίλυσης κοινωνικών προβλημάτων ή εναλλακτικές τακτικές αντιμετώπισης του θυμού



Σχολικός εκφοβισμός – σχολική θυματοποίηση

---ένας μαθητής αποτελεί **θύμα** όταν εκτίθεται επανειλημμένως & με διάρκεια σε αρνητικές πράξεις από τη μεριά ενός ή περισσότερων μαθητών (Olweus 2003)

---**το φαινόμενο του σχολικού εκφοβισμού** είναι αποτέλεσμα μιας συνειδητής και σκόπιμης εχθρικής ενέργειας η οποία μπορεί να είναι λεκτική φυσική ή κοινωνική και κατά την διάρκεια της οποίας τα παιδιά λαμβάνουν ευχαρίστηση από τον πόνο ενός άλλου παιδιού

---όλο το **φαινόμενο** κινείται γύρω από κάποιον τον οποίο θεωρούν ανάξιο ή κατώτερο συνδυαζόμενο με έλλειψη συμπόνιας, εμπάθειας ή ντροπής (Coloroso, 2005)

Σχολικός εκφοβισμός – σχολική θυματοποίηση

---ο Σχολικός εκφοβισμός είναι ένα είδος ανισορροπίας όσο αναφορά τη 'δύναμη' με την έννοια ότι οι μαθητές που υφίστανται το φαινόμενο έχουν δυσκολία στο να υπερασπιστούν τον εαυτό τους – το μεγαλύτερο % του σχολικού εκφοβισμού συνδέεται με την προενεργητική επιθετικότητα η οποία προκύπτει χωρίς να υπάρχει φανερή πρόκληση ή απειλή από τη μεριά του θύματος

---ο όρος 'εκμετάλλευση' αναφέρεται επίσης ως χαρακτηριστικό του σχολικού εκφοβισμού

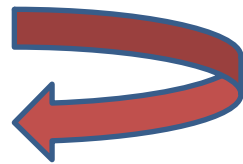
---είναι διαταραχή διαγωγής συνδέονται με την παραβατικότητα αλλά ωστόσο αποτελεί προϊόν κοινωνικής μάθησης (Ditzhany & Burton, 2003)

Σχολικός εκφοβισμός – σχολική θυματοποίηση

---έχει εξελικτική μορφή –τα παιδιά που εμπλέκονται στο φαινόμενο μεγαλώνουν μέσα από αυτό διαμορφώνοντας την προσωπικότητά τους

---ορίζεται ως μια επαναλαμβανόμενη πράξη επιθετικότητας από άτομα που έχουν μεγαλύτερη δύναμη από τα θύματα τους –η δύναμη μπορεί να αφορά τους τομείς σωματικής δύναμης, της αυτοπεποίθησης, της κοινωνικής θέσης ή και της επιθετικότητας

Οι εκφοβιστές επιτίθενται στο θύμα τους κατά πρόσωπο ή ιδιωτικά –χρησιμοποιούν το σώμα τους, σημειώματα, το κουτσομπολιό, την τεχνολογία –κακοποίηση μεταξύ συνομηλίκων



Σχολικός εκφοβισμός – σχολική θυματοποίηση

Ο μαθητής θύτης =

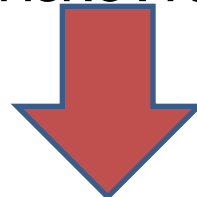
- ✓ Πετάει πράγματα
- ✓ Χαστουκίζει
- ✓ Επιχειρεί να πνίξει κάποιον
- ✓ Κλοτσά και δίνει γροθιές
- ✓ Δίνει ξύλο
- ✓ Επιχειρεί να μαχαιρώσει
- ✓ τραβά τα μαλλιά
- ✓ Δαγκώνει
- ✓ γδέρνει

Σχολικός εκφοβισμός – σχολική θυματοποίηση

---ο σχολικός εκφοβισμός χαρακτηρίζεται από ένα είδος κοινωνικής απομόνωσης (με την μορφή κουτσομπολιού, άρνησης κοινωνικών σχέσεων, έκφρασης βίας απέναντι σε όσους επιθυμούν, θέλουν, προσπαθούν να πλησιάσουν το θύμα, κριτική απέναντι στον τρόπο ντυσίματος, ή γενικά στα πιστεύω του, τις στάσεις, αξίες ζωής)

---μορφές έμμεσου σχολικού εκφοβισμού =
Χαρακτηρισμός του θύματος ως χαζός, ηλίθιος, κουτορνήθι, φυτό
Χειραγώγηση, διάδοση φημών, ψευδών, επίμονο βλέμμα,
πειράγματα γέλια, κοροϊδία

κατηγορίες που εμπλέκονται στον σχολικό εκφοβισμό



Σχολικός εκφοβισμός – σχολική θυματοποίηση

- Άτομο θύτης
- Άτομο θύμα (προκλητικός ή παθητικός στόχος)
- Άτομο παρατηρητής

---τα άτομα με Υ ρίσκο εμπλοκής σε φαινόμενα σχολικής θυματοποίησης είναι =

- Προέρχονται απο Χ κοινωνικο-οικονομικό περιβάλλον
- Ζουν σε δύσκολα οικογενειακά περιβάλλοντα
- Έχουν βιώσει συστηματική παραμέληση & κακοποίηση
- Έχουν μεγαλώσει με αυταρχικά ή παθητικά & αδιάφορα γονεϊκά μοντέλα
- Έχουν κακή φυσική κατάσταση & αντιμετωπίζουν προβλήματα υγείας

Σχολικός εκφοβισμός – σχολική θυματοποίηση

Παθητικός στόχος -θύματα	Προκλητικός στόχος -θύματα
Φυσικά αδύναμοι από τους συνομηλίκους	Έχουν Σ άγχους & επιθετικών δραστηριοτήτων
Παρουσιάζουν ενδείξεις σωματικού άγχους φοβούνται να χτυπήσουν	Είναι σωματικά αδύναμοι
Είναι προσεκτικοί & αδύναμοι	Εκδηλώνουν σωματική ανησυχία
Έχουν συναισθηματικά ξεσπάσματα χωρίς σημαντικές αφορμές	Είναι ευερέθιστοι
Είναι αγχώδεις	Αντιδρούν αναποτελεσματικά στους κινδύνους
Έχουν χαμηλή αυτοεκτίμηση	Έχουν χαμηλή αυτοεκτίμηση

Σχολικός εκφοβισμός – σχολική θυματοποίηση

Συνέχεια =θύμα	Συνέχεια =θύμα
Έχουν δυσκολία προσαρμογή	Χαρακτηρίζονται από έλλειψη προσοχής
Έχουν καλύτερη σχέση με ενηλίκους από ότι συνομήλικους	Είναι αγενής για λόγους άμυνας αδέξιοι και ανώριμοι
Έχουν δυσκολίες στον ύπνο	Έχουν εκνευριστικές συνήθειες & λόγου αυτών δεν είναι συμπαθείς ούτε στους ενηλίκους
Έχουν νυχτερινή ενούρηση -&- ακαδημαϊκά προβλήματα	Αντιμετωπίζουν δυσκολίες μακροπρόθεσμα

Σχολικός εκφοβισμός – σχολική θυματοπο

Θύτες	Άτομα που παρακολουθούν
Έχουν μεγαλύτερη σωματική δύναμη από τα θύματα	---αυτοί που απλώς παρακολουθούν
	---αυτοί που ενθαρρύνονται από τον θύτη
Έχουν καλές επιδόσεις σε αθλοπαιδιές	Παρεμβαίνουν σπάνια για επίλυση της διαμάχης (O'Connell et. al. 1999)
Επιθυμούν να επιβάλλονται (Brodsky 1976)	θεωρούν ότι είναι δυσάρεστο να παρακολουθούν το φαινόμενο αλλά κανείς
Είναι ευερέθιστοι (Hazler et. al. 1997)	δεν δηλώνει ότι το έχει παρακολουθήσει
Είναι αυθόρμητοι & καλοί χειριστές δύσκολων περιστάσεων	

Σχολικός εκφοβισμός – σχολική θυματοποίηση

<p>Είναι πολύ συμπαθής (Olweus 1993 & Schwartz 2000)</p>	
<p>Είναι πολύ δημοφιλείς</p>	
<p>Οι ίδιοι έχουν υπάρξει θύματα στο παρελθόν</p>	
<p>Χαρακτηρίζονται από ελλειμματικότητα ως προς τον τρόπο με τον οποίο επεξεργάζονται τις πληροφορίες και τα μηνύματα (Dodge, Frame 1982)</p>	

Σχολικός εκφοβισμός – σχολική θυματοποίηση

Αιτιολογικοί παράγοντες

- **Αυταρχικούς γονείς** = η αυταρχικότητα μπορεί να θεωρηθεί ως ο κατάλληλος τρόπος έκφρασης
- **Γονείς τιμωρητικοί** = η ενίσχυση και η απόσβεση συμπεριφορών είναι ζήτημα που απαιτεί ιδιαίτερα λεπτούς χειρισμούς –στις περιπτώσεις όπου το παιδί δε κατανοήσει ότι τιμωρείται η πράξη & όχι το άτομο τότε οι συμπεριφορές γενικεύονται
- **Αδιάφοροι μη προστατευτικοί γονείς** =η αδιαφορία παγιώνεται & γενικεύεται -&- δημιουργούνται πρότυπα συμπεριφορά
- **Έλλειψη επικοινωνίας με τους γονείς** -& προτύπων έτσι ώστε να υπάρξει και ο μηχανισμός ταύτισης

Σχολικός εκφοβισμός – σχολική θυματοποίηση

- Τα παιδιά χρειάζονται μια σταθερή πηγή αναφοράς κατά την ανάπτυξη της εφηβείας
- Έρευνες αναφέρουν ότι υπάρχει συσχέτιση = άτομα που έχουν υπάρξει θύματα κακοποίησης μπορεί να γίνουν θύτες (Smith 1999)
- Ζουν (θύτες) σε χαμηλό πολιτισμικό περιβάλλον = αρνητικές επιδράσεις στον ψυχισμό του παιδιού
- Η ανοχή στην βία & η ενίσχυση της από τα ΜΜΕ

Σχολικός εκφοβισμός – σχολική θυματοποίηση

Ψ/Π φαινόμενα σε θύτες	Ψ/Π φαινόμενα σε θύματα
Κατάθλιψη (The J of School Health,2003)	κατάθλιψη
Αυτοκτονικές σκέψεις	Αυτοκτονικές σκέψεις
Ψυχιατρικά προβλήματα	Ψυχιατρικά προβλήματα
Διαταραχές διατροφής	Διαταραχές τροφής
Συμμετοχή σε κακοποιήσεις (Nansel 2003)	Αδυναμία δέσμευσης & αφοσίωσης
Επιθετική συμπεριφορά	Μοναχικότητα
Παραβατικότητα (Loeber & Stouthamer-1998)	Χαμηλή αυτοεκτίμηση
Σχολική διαρροή(Mac Neil 2004)	Δυσκολία στην δημιουργία σχέσεων
Ανάπτυξη φιλικών σχέσεων με άλλους θύτες (J School Health 2003)	Μεγαλύτερα % απουσίας από ομαδικές δραστηριότητες

Σχολικός εκφοβισμός – σχολική θυματοποίηση

Ανάπτυξη φιλικών σχέσεων με άτομα που έχουν σωματική δύναμη

Δυσκολίες προσαρμογής σε νέες καταστάσεις

Ανάπτυξη ερωτικών σχέσεων πολύ νωρίς

Δυσκολίες στον ύπνο νυχτερινή ενούρηση

Σωματική επιθετικότητα – συναισθηματική παρενόχληση προς τους συντρόφους τους

Ψυχοσωματικά προβλήματα

Χαμηλή σχολική επίδοση – αδυναμία δέσμευσης

Σχολικά προβλήματα

Σχολικός εκφοβισμός – σχολική θυματοποίηση (2001)

Χώρα	Ηλικία/εκπαιδ πλαίσιο	θύτες	θύματα	Γενική εμπλοκή
ΝΟΡΒΗΓΙΑ	8-16	7%	9%	15%
ΑΓΓΛΙΑ	8-16			27%
ΙΡΛΑΝΔΙΑ	7-13			10%
ΒΕΛΓΙΟ	ΔΗΜΟΤΙΚΟ	15.9%	23%	
ΙΤΑΛΙΑ	8-11 /11-14	20%/15%	40%/28%	
ΠΟΡΤΟΓΑΛΙΑ	ΔΗΜΟΤΙΚΟ	19.6%	21.9%	
ΑΥΣΤΡΑΛΙΑ	ΔΗΜΟΤΙΚΟ			10%
ΚΑΝΑΔΑΣ	8-12	11.6%	21.3%	
ΕΛΛΑΔΑ	8-12	6.25%	14.7%(1312 παιδιά 12-18)	
			Πατεράκη/ Πατεράκη/	

---Olwey 2003 =έρευνα σε Σκανδιναβικές χώρες έδειξε ότι το 15% των μαθητών ηλικίας (8-16) εμπλεκόταν ως θύτης ή θύμα (sample 150.000)

---Magklara et. al. 2012 =Γερμανία 8%, Ιταλία 30%, Κορέα 40% στην Ελλάδα (2427 δείγμα παιδιών μέσης εκπαίδευσης) =41.3% -7.1% θύματα, 14.6% θύτες, & 4.7% θύτες+θύματα

Διεθνώς το % κυμαίνεται από 9-54% με 3-20% θύτες, 5-20% θύματα και 1-20% θύτες & θύματα μαζί (Nasel et. al. 2004)

Ivarsson 2005 =διαφοροποίησε τα παραπάνω ποσοστά =θύτες 7-23%, θύματα 5-12%, θύτες +θύματα 2-21%

ΗΠΑ(2012)=30% με 13% θύτες, 11% θύματα & θύτες+θύματα 6%

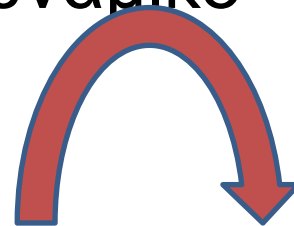
Σχολικός εκφοβισμός – σχολική θυματοποίηση

Γενικά σημεία τα οποία θα πρέπει να έχετε υπόψη σας=

---ο συμπεριφορισμός επιβάλλει χρήση ποικίλου υλικού και εάν δεν προσφέρεται θα πρέπει να κατασκευαστεί από τον εκπαιδευτικό (ο χρόνος είναι πολύτιμος)

---η οικοσυστημική προσέγγιση χρειάζεται παρα πολύ μεγάλη εμπειρία από τον εκπαιδευτικό & απαιτεί ικανότητα αυτοδιαχείρισης – η εξάσκηση είναι απαραίτητη και φυσικά χρήση μιας πολύ καλά προγραμματισμένης – σχεδιασμένης εφαρμογής

---η λεκτική αυτοκαθοδήγηση ανταποκρίνεται καλύτερα σε παιδιά με υψηλό νοητικό δυναμικό



Σχολικός εκφοβισμός – σχολική θυματοποίηση

- Επομένως η παρέμβαση σε φαινόμενα σχολικού εκφοβισμού πραγματοποιείται σε πολλά επίπεδα =
 - Αρχικά ως προς τα εμπλεκόμενα μέλη (θύτης-θύμα)
 - ως προς τους παρατηρητές
 - ως προς τους εκπαιδευτικούς
 - ως προς την λειτουργία & οργάνωση του σχολείου
 - & ως προς τους γονείς

ΣΟΣ =η σχολική θυματοποίηση συμβαίνει συνήθως σε σχολικές περιοχές μη οροθετημένες = «καυτά σημεία» είναι τα μέρη που συνήθως οι νέοι απειλούνται –μέρη τα οποία δεν έχουν καλή επιτήρηση =αποδυτήρια, διάδρομοι, χώροι στάθμευσης, λεωφορεία, προαύλια

Σχολικός εκφοβισμός – σχολική θυματοποίηση

- Η αντιμετώπιση της σχολικής θυματοποίησης = πραγματοποιείται σε 3 επίπεδα 

---**παρατήρηση** και αναγνώριση του φαινομένου

---**προσπάθεια αντιμετώπισης** μέσα στο χώρο του σχολείου αρχικά με απλές οδηγίες & πρακτικές

---**εφαρμογή υποστηρικτικών προγραμμάτων** για την αντιμετώπιση του φαινομένου σε συνεργασία με ειδικούς και γονείς

Ωφελούμε ως εκπαιδευτικοί να διεξάγουμε έρευνα μεταξύ των μαθητών για να συγκεντρωθούν πληροφορίες σχετικά με το ποιο εμπλέκονται στο φαινόμενο, με το τι συμβαίνει και τότε – διευκρινίζουμε στους μαθητές τις αναμενόμενες συμπεριφορές από αυτούς, και στο κομμάτι της πρόληψης σημαντικό κομμάτι παίζει η διδασκαλία των κοινωνικών δεξιοτήτων & διαχείρισης κρίσεων

Σχολικός εκφοβισμός – σχολική θυματοποίηση

Τι θα μπορούσε να κάνει μία σχολική μονάδα =

---να εκπαιδεύσει το προσωπικό για την πρόληψη –αντιμετώπιση του φαινομένου

---να δημιουργήσει πολιτική & να κοινοποιήσει σε μαθητές γονείς & προσωπικό ότι η σχολική θυματοποίηση δεν θα πρέπει να αγνοείται

---εύρεση διακριτικών τρόπων μέσω των οποίων οι μαθητές θα μπορούν να δηλώσουν ότι παρενοχλούνται

---το προσωπικό να δεσμευτεί στην διδασκαλία τεχνικών χειρισμού σε πιθανούς θύτες και θύματα αλλά και σε μαθητές που πιθανά θα μπορούσαν να είναι παρατηρητές του φαινομένου

---παρακολούθηση (διακριτικά) των θυμάτων όπου καταγραφεί φαινόμενο έτσι ώστε να καταστεί σαφές η ύπαρξη υποστηρικτικού πλαισίου

---ενημέρωση –επιμόρφωση γονέων-συμμετοχή αυτών σε αντιμετώπιση του φαινομένου

Σχολικός εκφοβισμός – σχολική θυματοποίηση

▪ Γενικές οδηγίες στο θύμα =

---πες το στην οικογένεια σου

---αν φοβάσαι πες το σε έναν φίλο & ζήτα του να είναι μαζί σου

---συνέχισε να το λες μέχρι κάποιος να σε βοηθήσει

---φρόντισε να θυμάσαι και αναφέρεις ακριβώς τι συνέβη τότε πού και από ποιόν

---αν παραλάβεις απειλητικά e-mail κράτησε τα μη τα σβήσεις

---αν σε φοβήσει ολόκληρη παρέα πιάσε το πιο αδύνατο μέλος και πες ότι αυτό που γίνεται δεν είναι σωστό

---αν και μετά από αυτό δεν γίνει τίποτα άλλαξε σχολείο ζήτησε την αλλαγή σχολικού πλαισίου

Σχολικός εκφοβισμός – σχολική θυματοποίηση

Ως εκπαιδευτικός =

--αναφέρομαι στην συμπεριφορά του εκφοβισμού & στους κανόνες που έχει ορίσει το σχολείο –κάνω χρήση σταθερού τόνου δηλώσω είμαι ενήμερος για ότι συνέβη

---υποστηρίζω τον μαθητή με τρόπους που θα τον βοηθήσουν να ανακτήσει την χαμένη αυτοεκτίμηση του

---δεν δίνω τις μάχες του –παρατηρώ εάν είναι ανήσυχο και το συναντώ μετά –ενημερώνω τους συναδέλφους και αναλαμβάνουμε δράση

---συμβουλεύω τους παθητικούς παρατηρητές

---δεν επιβάλλουμε ποινή αμέσως στον θύτη –συνδέω την ποινή με την σοβαρότητα της πράξης, αρχικά αφαιρώ προνόμια, ενημερώνω ότι θα τους παρακολουθώ

σε συγκεκριμένες καταστάσεις η δημόσια αναγνώριση μπορεί να αποτελέσει πολύ ισχυρό εργαλείο

Σχολικός εκφοβισμός – σχολική θυματοποίηση

- αναγνώριση μαθητή που έδειξε ευαισθησία στο φαινόμενο και παρενέβη –επιβράβευση αυτού με κοινωνικούς ενισχυτές
- σε επίπεδο διακριτικής αναφοράς περιστατικού θυματοποίησης= μπορεί να έχουμε «το εμπιστευτικό κουτί των μηνυμάτων» [αποφυγή του χαρακτηρισμού καρφί εάν παιδί θέλει να αναφέρει περιστατικό σχολικού εκφοβισμού –αποφυγή περαιτέρω απειλής και για το ίδιο]
- εύρεση κοινωνικών ενισχύσεων των μαθητών μας
- πολύ καλή επιτήρηση των χώρων του σχολείου
- τελικός στόχος μας =ο θύτης να μπει στην διαδικασία απολογίας απέναντι στο θύμα (με σύμφωνη γνώμη του θύματος) (π.χ. δημόσια ή μη συγνώμη, απολογία μπροστά στον διευθυντή, ή εκτέλεση μιας ανταποδοτικής πράξης για το θύμα)

σημαντικότατο ρόλο στην εξάλειψη παίζει η συμμετοχή των άλλων

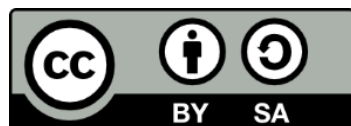
Σχολικός εκφοβισμός – σχολική θυματοποίηση

- όλοι οι μαθητές να γνωρίζουν ότι κανείς δεν αξίζει τέτοιου είδους συμπεριφορά
- να παραμένουν ψύχραιμοι & να εντοπίζουν έναν ενήλικα για να του μιλήσουν & να τον ενημερώσουν
- καθημερινή συζήτηση για λιγότερο ή περισσότερο θαρραλέες ενέργειες τις οποίες θα μπορούσαν να κάνουν (να αρνηθούν να είναι μέλη τη παρέας του θύτη ή ακόμα και σκόπιμα να γίνουν μέλη για να ελέγχουν εκδήλωση του φαινομένου εις βάρος μαθητή)
- να μιλήσουν στο θύτη ιδιαιτέρως ή ακόμα και να παρέμβουν δραστικά

Σχολικός εκφοβισμός – σχολική θυματοποίηση

---το φαινόμενο σταματά όταν η πλειονότητα παρεμβαίνει---

Τέλος Ενότητας



Ευρωπαϊκή Ένωση
Ευρωπαϊκό Κοινωνικό Ταμείο



ΥΠΟΥΡΓΕΙΟ ΠΑΙΔΕΙΑΣ ΚΑΙ ΘΡΗΣΚΕΥΜΑΤΩΝ
ΕΙΔΙΚΗ ΥΠΗΡΕΣΙΑ ΔΙΑΧΕΙΡΙΣΗΣ

Με τη συγχρηματοδότηση της Ελλάδας και της Ευρωπαϊκής Ένωσης

